

厚生労働省

依存症に関する調査研究事業

わが国の青少年における薬物乱用・依存に関する実態調査

およびデータ・アーカイブに関する研究

# 薬物使用と 生活に関する 全国高校生調査 2018

令和元年度 研究報告書

国立研究開発法人

国立精神・神経医療研究センター

研究代表者 嶋根 卓也



厚生労働省  
依存症に関する調査研究事業  
わが国の青少年における薬物乱用・依存に関する実態調査およびデータ・アーカイブに関する研究  
令和元年度 研究報告書

## 薬物使用と生活に関する全国高校生調査（2018）

### 目次

I : 研究報告書 .....	1
II : 調査用紙 .....	46



令和元年度 厚生労働省  
依存症に関する調査研究事業  
わが国の青少年における薬物乱用・依存に関する実態調査およびデータ・アーカイブに関する研究  
研究報告書

## 薬物使用と生活に関する全国高校生調査（2018）

分担研究者：嶋根 卓也（国立精神・神経医療研究センター精神保健研究所薬物依存研究部）

研究協力者：猪浦 智史（国立精神・神経医療研究センター精神保健研究所薬物依存研究部）

北垣 邦彦（東京薬科大学薬学部社会薬学研究室）

和田 清（埼玉県立精神医療センター依存症治療研究部）

松本 俊彦（国立精神・神経医療研究センター精神保健研究所薬物依存研究部）

---

### 【研究要旨】

【目的】本研究の目的は、高校生における 1) 飲酒・喫煙を含めた薬物乱用の現状を把握すること、2) 薬物乱用の害に関する知識の周知状況を明らかにすること、3) 薬物乱用経験をもつ生徒の特徴を明らかにすることである。得られた研究成果は、青少年に対する薬物乱用防止対策の基礎資料として厚生労働省及び文部科学省に提出する。

【方法】調査対象は、全国 145 校の全日制高等学校における全在校生（想定生徒数 121,492 名）である。対象校は、層別一段集落抽出法にて無作為抽出した。調査期間は 2018 年 10 月から 2019 年 3 月であり、各対象校内で無記名自記式の質問紙調査を実施した。調査実施に当たっては、国立精神・神経医療研究センター倫理委員会の承認を得た（承認番号 A2018-055）。

【結果】対象校 145 校のうち、82 校（協力率 56.6%）から合計 49,208 名の有効回答を得た（想定生徒数の 40.5%）。主な知見は次の通りである。

- 1) 飲酒の経験率（男性、女性、全体）は、生涯経験（30.3%、24.1%、27.3%）、過去 1 年経験（20.5%、16.4%、18.5%）、過去 1 ヶ月経験（6.7%、5.5%、6.1%）であった。
- 2) 過去 1 ヶ月以内の暴飲経験（Binge Drinking, ビンジ・ドリンキング）は、男性 2.7%、女性 2.0%、全体 2.4%であった。
- 3) 未成年者の飲酒に対する考えは、飲むべきではない（70.0%）が過半数を超えたが、時と場合に応じては構わない（24.2%）や全然構わない（5.3%）という回答もみられた。
- 4) 喫煙の経験率（男性、女性、全体）は、生涯経験（6.4%、2.8%、4.7%）、過去 1 年経験（3.2%、1.4%、2.3%）であった。
- 5) 未成年者の喫煙に対する考えは、吸うべきではない（88.6%）という回答が過半数を超えた一方で、少々なら構わない（4.1%）や全然構わない（3.1%）という回答もみられた。
- 6) 薬物乱用の生涯経験率（男性、女性、全体）は、有機溶剤（0.6%、0.1%、0.4%）、大麻（0.4%、0.1%、0.3%）、覚せい剤（0.3%、0.1%、0.2%）、危険ドラッグ（0.3%、0.1%、0.2%）、コカイン（0.3%、0.1%、0.2%）、MDMA（0.3%、0.1%、0.2%）、いずれかの薬物（0.7%、0.2%、0.5%）であった。
- 7) 薬物乱用に誘われたことがあると答えた割合（全体）は、有機溶剤（0.5%）、大麻（0.7%）、覚せい剤（0.4%）、危険ドラッグ（0.4%）、コカイン（0.4%）、MDMA（0.4%）いずれかの薬物（1.0%）であった。
- 8) 薬物乱用を肯定する回答（「少々なら構わない」「まったく構わない」の合計）は、全体で、有

---

機溶剤 (1.6%)、大麻 (2.9%)、覚せい剤 (1.3%)、危険ドラッグ (1.2%)、コカイン (1.4%)、MDMA (1.3%) であった。

【考察】全国の高校生を対象とする薬物乱用に関する実態調査は、2009年以降行われていなかったが、約10年ぶりに、現状を把握することができた。薬物乱用の生涯経験率はいずれも0.2~0.4%程度であり、薬物別に大きな差は認められていない。しかし、薬物使用に誘われた経験に着目すると、大麻に誘われた経験が他の薬物に比べて高いことが示された。また、薬物使用を肯定する考え(肯定回答)についても大麻が際立って多いことが読み取れる。こうした結果を踏まえると、高校生においてもインターネット等による誤った情報により、大麻使用を肯定する考えが広がっている可能性は否定できない。保健体育等の教科を通じた薬物乱用防止教育及び、学校薬剤師等の外部専門家の協力による薬物乱用防止教室を通じて、大麻に関する予防教育をより一層充実させていく必要があると考えられた。

---

## A. 研究目的

本研究の目的は、高校生における1) 飲酒・喫煙を含めた薬物乱用の現状を把握すること、2) 薬物乱用の害に関する知識の周知状況を明らかにすること、3) 薬物乱用経験をもつ生徒の特徴を明らかにすることである。

得られた研究成果は、青少年に対する薬物乱用防止対策の基礎資料として厚生労働省及び文部科学省に提出する。

## B. 研究方法

対象者の抽出、調査実施・調整、調査用紙記載内容の電子メディアへの入力作業及びデータクリーニング作業は、一般社団法人新情報センター(以下、外部業者)に委託して実施された。委託の際には、契約書を作成し、外部業者との委託業務契約を締結した。

### 1. 対象者及びサンプリング

調査対象は、無作為に選ばれた全国145校の全日制高等学校における全在校生である。対象校は、層別一段集落抽出法にて決定した。この場合の集落とは学校を指し、全国を北海道・東北、関東、北陸・東海、近畿、中国・四国及び九州・沖縄に分けた6ブロックを層とした。

対象校と各ブロックの抽出対象校数の決定は、「全国学校総覧2018年版」を用いた。ブロック毎の抽出対象校数は、ブロック毎の高等学校数を算出し、各ブロックの高校生徒数の比に従って、最終的に対象校数を決定し

た。対象校の抽出は、ブロック毎に、上記の手続きで決定された数の高等学校を全高等学校から無作為で抽出した。その際、学校毎の生徒数に比例して抽出確率を決め、乱数によって抽出した。この操作により、全国の高等学校から145校(想定生徒数121,492名)が選ばれた。

### 2. 調査方法及び倫理的配慮

2018年9月に、文部科学省担当課、対象校を所管する都道府県教育委員会、市町村教育委員会、対象校の順序で、本調査に関する説明文書、調査用紙、調査実施協力のご返信用紙、薬物乱用防止に関する書籍等の書類送付による事前通知を行い、調査実施協力のご返信用紙によるFAX返送または、メールや電話での返答により、調査実施協力の意向の確認を行った。その後、実施協力の得られた対象校に調査用紙等の書類一式を送付した。

調査期間は、2018年10月から2019年3月までであった。調査方法は、自記式質問紙調査を学校内で実施した。調査実施に当たり、教員向けの実施マニュアルを作成した。調査用紙の配布・回収は、対象校の担当教員が行った。「調査への回答は自由意志に基づくものであること」、「回答したくない項目は回答する必要がないこと」、「調査に協力しないことで学校から不利益を被ることは一切ないこと」、「回答済の調査用紙は、個人用封筒に入れ、封をしてから提出すること」、「封筒の開

封は学校では行わないこと」等を担当教員が生徒に対して口頭で説明するように依頼した。以上の手続きにより、対象者は、調査への協力を拒否する権利が保障されている。本研究では、調査への回答をもって、同意取得と判断した。

本調査は無記名であり、個人を特定できる項目はない。生徒のプライバシーを保護し、回答内容が他の生徒や教員に見られることがないように、調査実施に当たり2種類の封筒（個人用、クラス用）を配布した。回答後は、生徒自らシール付きの個人用封筒に厳封した。その後、個人用封筒をクラス用封筒に投函させ、クラス単位で回収した。

調査実施後は、対象校の担当教員が調査レポート用紙に、在校生徒数（性別、学年別）や、アンケート実施日の欠席者数などを記載した。クラス単位で回収された調査用紙は調査レポートと共に、外部業者に返送され、開封作業を行った。その後、調査用紙記載内容を電子メディアに入力し、そのデータをCDディスクに保存した。最後に、CDディスク、回収した調査用紙、調査レポートや、調査実施協力のご返答用紙等は国立精神・神経医療研究センター薬物依存研究部に送付され、保管された。

以上の調査手順は、人を対象とする医学系研究に関する倫理指針を遵守するとともに、国立精神・神経医療研究センター倫理委員会の承認を得た（承認番号A2018-055）。

### 3. 調査項目

基本属性及び生活属性に関する設問として、性別、学年、起床・就寝リズム、学校生活、家族関係、エナジードリンク摂取状況など14項目を尋ねた。

インターネットに関する設問としてインターネット使用時間（ソーシャルメディア・SNS、オンラインゲーム、ネットサーフィン・情報検索、動画や音楽の視聴、ネットショッピング・オークション）、インターネット・ゲーム障害スケール日本語版（以下、IGDS-J）な

どを尋ねた。また、IGDS-Jとは、鷺見らが開発したインターネット・ゲーム障害の診断ツールであり、9つの項目で構成されている<sup>1)</sup>。IGDS-Jの陽性率の算出のために、原著にあわせてカットオフ値を5点と設定し、5点以上をインターネット・ゲーム障害陽性者、5点未満を陰性者とした。

飲酒に関する設問として、飲酒の機会、飲酒の生涯経験（初回飲酒年齢）、過去1年の使用頻度、過去1ヶ月の使用頻度、過去1ヶ月の暴飲頻度、飲酒に対する考え、父親の飲酒頻度（飲まない、時々飲む、毎日飲む、父親はいないの4件法）、母親の飲酒頻度（飲まない、時々飲む、毎日飲む、母親はいないの4件法）の8項目を尋ねた。

また、本研究ではBinge Drinking（ビンジ・ドリンキング）を「暴飲」と表記した。米国の薬物乱用・精神衛生管理庁（Substance Abuse and Mental Health Services Administration）によれば、Binge Drinkingとは、一回の飲酒機会（例えば、2時間くらいの飲み会）に、多くのお酒（男性の場合は5杯以上、女性の場合は、4杯以上）を飲むことと定義されており<sup>2)</sup>、本研究においてもこの定義を採用した。

喫煙に関する設問として、喫煙の生涯経験（初回喫煙年齢）、過去1年の使用頻度、喫煙に対する考えの3項目を尋ねた。

薬物乱用に関する設問として、有機溶剤・大麻・覚せい剤・危険ドラッグ、コカイン、MDMAの6種類の薬物について、それぞれの生涯経験、過去1年の使用経験、誘われ経験、入手可能性（絶対に不可能、ほとんど不可能、なんとか手に入る、簡単に手に入るの4件法）、身近な乱用者、薬物乱用に対する考え（使うべきではない、少々なら構わない、まったく構わないの3件法）の6項目を尋ねた。

薬物乱用の知識に関する設問として、薬物依存、精神病状態、フラッシュバック、急性中毒死、多発性神経炎、無動機症候群などの9項目を尋ねた。

最後に、薬物乱用の誘いを断る自信（大変

ある、どちらかといえばある、どちらかといえばない、まったくないの4件法)について尋ねた。

なお、薬物の入手可能性については、「絶対不可能」及び「ほとんど不可能」という回答を「入手不可」、「なんとか手に入る」及び「簡単に手に入る」を「入手可能」として再コーディングした。また、薬物乱用に対する考えは、「少々なら構わない」及び「まったく構わない」を「肯定回答」として再コーディングした。

#### 4. 統計解析

回収したデータは、事前に作成したクリーニング・マニュアルに基づき、論理的な矛盾や不備がある場合は、データ修正を行った。

対象は、性別(男性、女性)、学年(1年生、2年生、3年生)、薬物乱用経験(経験群、非経験群)、大麻乱用経験(経験群、非経験群)、インターネット・ゲーム障害(陽性、陰性)で分類され、各項目とのクロス集計を行った。なお、群間の有意差は、ピアソンのカイ二乗検定を用いて検定した。

### C. 研究結果

#### 1. 回収結果

調査対象校145校(国立1校、公立96校、私立48校)のうち、82校(国立1校、公立57校、私立24校:対象校の56.6%)から調査協力を得た。このうち26校は、学年あるいは学級を限定した形での協力であった。

計82校の調査協力校より、合計49,428名の調査用紙が回収された。これは想定生徒数の40.7%にあたる。ただし、全国学校総覧に記載の生徒数と実際の在籍生徒数とは必ずしも一致しない可能性がある。このうち220名は、回答率が一定水準(今回は50%未満を除外対象と設定)を満たしていない生徒に該当し、分析対象から除外した。

以上の手続きにより、合計49,208名を有効回答とした(想定生徒数の40.5%)。

#### 2. 基本属性及び生活属性に関する結果

基本属性及び生活属性に関する結果を表8～表12に示した。有効回答となった49,208名の内訳は、男性25,335名(51.5%)、女性23,759名(48.3%)、1年生18,273名(37.1%)、2年生16,804名(34.1%)、3年生14,131名(28.7%)であった。

生活習慣に関する結果では、起床時間は全体の86.7%が「ほぼ一定している」と回答したが、13.1%は「一定していない」と回答した。一方で就寝時間については、全体の57.1%が「ほぼ一定している」と回答したが、42.6%の生徒が「一定していない」と回答した。朝食の摂食頻度は、ほとんど毎日食べる(82.0%)が最も多かったが、時々食べる(10.4%)や、ほとんど食べない(7.4%)という回答もみられた。

学校生活は、とても楽しい(39.7%)、どちらかと言えば楽しい(47.4%)が8割以上を占めていたが、どちらかと言えば楽しくない(9.2%)、まったく楽しくない(3.4%)という回答もみられた。クラブ活動は、積極的に参加(50.4%)が最も多く、引退した(20.8%)、参加していない(17.9%)、消極的に参加(10.6%)と続いた。親しく遊べる友人は95.9%が「いる」と回答したが、3.7%は「いない」と回答した。相談事のできる友人は、90.9%が「いる」と回答したが、8.3%は「いない」と回答した。

家庭生活に関する結果のうち、家族全員での夕食頻度は、ほとんど毎日(37.9%)が最も多く、ほとんど食べない(16.9%)が次に多かった。大人不在の状態で過ごす時間は、ほとんどなし(32.4%)が最も多かったが、3時間以上(16.2%)と答えた生徒もみられた。悩み事の父親への相談は、ほとんど相談しない(40.3%)が最も多く、よく相談する(6.3%)が最も少なかった一方、悩み事の母親への相談に関しては、どちらかと言えば相談する(35.3%)やよく相談する(22.6%)の回答が多く、父親よりも母親に相談する生徒の割合が多かった。

エナジードリンクの過去1ヶ月の摂取経験

は、男性(39.1%)、女性(15.6%)、1年生(26.2%)、2年生(28.8%)、3年生(28.5%)、全体(27.7%)であった。エナジードリンクの摂取頻度は、1～2日(16.0%)が最も多く、3～5日(6.5%)が次に続いた。

### 3. インターネットに関する結果

インターネット及びインターネット・ゲーム使用に関する結果を表13～17に示した。

過去1ヶ月のオンラインゲームの使用時間(1日あたり)は、約1時間(20.1%)、約2～3時間(18.2%)が多く、男女差で比較すると「6時間以上する」と答えた生徒は、男性(7.0%)、女性(1.9%)と男性が有意に高かった。

IGDS-Jの陽性率は、男性(13.5%)、女性(5.1%)、1年生(10.3%)、2年生(9.3%)、3年生(8.5%)、全体(9.5%)で、男女差で見ると、男性が有意に高かった。

### 4. 飲酒・喫煙に関する結果

飲酒・喫煙に関する結果を表18～表27に示した。飲酒の生涯経験率は、男性(30.3%)、女性(24.1%)、1年生(25.4%)、2年生(27.7%)、3年生(29.4%)、全体(27.3%)であった。飲酒場面は、冠婚葬祭(13.6%)や、家族と一緒に(12.7%)という回答が多くみられた。

初回飲酒年齢は、年齢は覚えていない(8.6%)という回答が最も多く、10歳以下(5.1%)、15歳(3.0%)と続いた。

飲酒の過去1年経験率は、男性(20.5%)、女性(16.4%)、1年生(15.8%)、2年生(19.0%)、3年生(21.6%)、全体(18.5%)であった。過去1年間の飲酒頻度は、1年間で数回(14.6%)が最も多かった。

飲酒の過去1ヶ月経験率は、男性(6.7%)、女性(5.5%)、1年生(4.6%)、2年生(6.0%)、3年生(8.2%)、全体(6.1%)であった。過去1ヶ月間の飲酒頻度は、1～2日(4.0%)が最も多かった。

未成年者の飲酒に対する考えは、飲むべきではない(70.0%)が過半数を超えたが、時

と場合に応じては構わない(24.2%)や全然構わない(5.3%)という回答もみられた。

暴飲の過去1ヶ月経験率は、男性(2.7%)、女性(2.0%)、1年生(1.7%)、2年生(2.3%)、3年生(3.3%)、全体(2.4%)であった。過去1ヶ月間の暴飲頻度は、1～2日(1.6%)が最も多かった。

父親の飲酒頻度に関する質問では、時々飲む(32.9%)、毎日飲む(32.6%)と回答した生徒が多かった一方、母親の飲酒頻度に関する質問では、時々飲む(43.0%)が最も多く、続いて、毎日飲む(13.8%)と回答した生徒が多く、母親より父親の方が毎日飲酒していると回答した生徒の割合が多かった。

初回喫煙年齢は、年齢は覚えていない(0.9%)、10歳以下(0.7%)という回答が最も多く、過去1年間の喫煙頻度は、1年間で数回(1.1%)が最も多かった。

喫煙の生涯経験率は、男性(6.4%)、女性(2.8%)、1年生(4.2%)、2年生(4.6%)、3年生(5.2%)、全体(4.7%)であった。

喫煙の過去1年経験率は、男性(3.2%)、女性(1.4%)、1年生(2.0%)、2年生(2.3%)、3年生(2.9%)、全体(2.3%)であった。

未成年者の喫煙に対する考えは、吸うべきではない(88.6%)という回答が過半数を超えた一方で、少々なら構わない(4.1%)や全然構わない(3.1%)という回答もみられた。

### 5. 薬物乱用の経験に関する結果

薬物乱用の経験に関する結果を表28～表37に示した。薬物乱用の生涯経験率(男性、女性、全体)は、有機溶剤(0.6%、0.1%、0.4%)、大麻(0.4%、0.1%、0.3%)、覚せい剤(0.3%、0.1%、0.2%)、危険ドラッグ(0.3%、0.1%、0.2%)、コカイン(0.3%、0.1%、0.2%)、MDMA(0.3%、0.1%、0.2%)、いずれかの薬物(0.7%、0.2%、0.5%)であった。

薬物乱用の過去1年経験率(男性、女性、全体)は、有機溶剤(0.3%、0.1%、0.2%)、大麻(0.2%、0.1%、0.2%)、覚せい剤(0.2%、0.1%、0.1%)、危険ドラッグ(0.2%、0.1%、



0.1%)、コカイン (0.2%、0.1%、0.1%)、MDMA (0.2%、0.1%、0.1%)、いずれかの薬物 (0.4%、0.1%、0.3%) であった。

身近に薬物を使っている人がいると答えた者の割合 (全体) は、有機溶剤 (0.9%)、大麻 (1.2%)、覚せい剤 (0.7%)、危険ドラッグ (0.6%)、コカイン (0.6%)、MDMA (0.6%) であった。

薬物乱用に誘われたことがあると答えた割合 (全体) は、有機溶剤 (0.5%)、大麻 (0.7%)、覚せい剤 (0.4%)、危険ドラッグ (0.4%)、コカイン (0.4%)、MDMA (0.4%)、いずれかの薬物 (1.0%) であった。

薬物の入手可能性については、「簡単に手に入る」と答えた生徒の割合は、全体で、有機溶剤 (4.6%)、大麻 (2.2%)、覚せい剤 (1.8%)、危険ドラッグ (1.8%)、コカイン (1.6%)、MDMA (1.5%) であった。また、薬物を入手できるという回答 (「なんとか手に入る」「簡単に手に入る」の合計) は、全体で、有機溶剤 (10.4%)、大麻 (7.2%)、覚せい剤 (6.3%)、危険ドラッグ (6.3%)、コカイン (5.8%)、MDMA (5.6%) であった。

薬物乱用に対して「まったく構わない」と答えた生徒の割合は、有機溶剤 (0.7%)、大麻 (1.0%)、覚せい剤 (0.6%)、危険ドラッグ (0.6%)、コカイン (0.6%)、MDMA (0.6%) であった。また、薬物乱用を肯定する回答 (「少々なら構わない」「まったく構わない」の合計) は、全体で、有機溶剤 (1.6%)、大麻 (2.9%)、覚せい剤 (1.3%)、危険ドラッグ (1.2%)、コカイン (1.4%)、MDMA (1.3%) であった。

## 6. 薬物乱用の知識に関する結果

薬物乱用の知識に関する結果を表 38～表 42 に示した。それぞれの周知率は、薬物依存 (97.6%)、精神病状態 (97.1%)、フラッシュバック (94.1%)、有機溶剤乱用による急性中毒死、歯の腐食、多発性神経炎 (86.3%、80.1%、78.9%)、大麻や有機溶剤乱用による無動機症候群 (86.6%)、危険ドラッグ乱用による身

体・精神症状 (85.6%)、危険ドラッグの有害性 (80.0%) であった。

薬物乱用の誘いがあった場合の断る自信は、大変ある (77.9%) が最も多い一方で、どちらかといえない (1.8%) や、まったくない (3.4%) の回答もみられた。

## 7. 薬物乱用経験をもつ生徒の特徴

ここでは、いずれかの薬物乱用経験のある経験群と、薬物乱用経験のない非経験群との群間比較の結果を示した。

基本属性・生活属性に関する結果 (表 10) では、経験群は非経験群に比べて男性の比率が高く、2年生の比率が高い傾向がみられた。また、経験群は非経験群に比べて、起床時間や就寝時間が一定していない生徒の比率が高く、朝食を食べないという生徒の比率が高かった。学校生活に関する結果では、経験群は非経験群に比べて、学校生活が楽しくない、クラブ活動に参加していない、親しく遊べる友人がいない、相談事のできる友人がいないという回答の比率が高い傾向がみられた。家庭生活に関する結果では、経験群は非経験群に比べて、家族全員で夕食を食べない、大人不在の状態過ごす時間が長い、悩み事を母親に相談しない、エナジードリンクの摂取頻度が高い傾向がみられた。

インターネットに関する結果 (表 15) では、すべてのインターネット使用時間 (ソーシャルメディア・SNS、オンラインゲーム、ネットサーフィン・情報検索、動画や音楽の視聴、ネットショッピング・オークション) において、経験群は非経験群に比べて、「6時間以上」と答える比率が高かった。また、インターネット・ゲーム障害では、経験群は非経験群に比べ、「陽性者」の比率が高かった。

飲酒・喫煙に関する結果 (表 20、25) では、経験群は非経験群に比べて、生涯飲酒経験率、過去1年飲酒経験率、過去1ヶ月飲酒経験率、過去1ヶ月暴飲経験率、生涯喫煙経験率、過去1年喫煙経験率のいずれも高かった。また、経験群は非経験群に比べて、未成

年者の飲酒や喫煙に対して「全然構わない」と答える比率が高かった。両親の飲酒頻度については、経験群は非経験群に比べて、「母親が毎日飲酒している」と答える比率が高かったが、父親の飲酒頻度については、経験群と非経験群で有意差はみられなかった。

薬物乱用に関する結果（表 30、35）では、経験群は非経験群に比べて、薬物乱用に誘われた経験、身近に使っている人がいると答えた者の割合、薬物の入手可能性、薬物乱用を肯定する考えが多かった。

薬物乱用の知識に関する結果（表 40）では、「薬物依存」、「精神病状態」、「フラッシュバック」、「急性中毒死」、「歯の腐食」、「多発性神経炎」、「無動機症候群」、「危険ドラッグの身体・精神症状」、危険ドラッグの有害性」のすべての項目において、薬物乱用の非経験群の周知率は、経験群に比べて、有意に高かった。

薬物乱用の誘いを断る自信は、経験群は非経験群に比べて、「まったくない」という回答が多かった。

## D. 考察

### 1. 調査の位置付け

青少年における薬物乱用防止は、わが国の薬物政策における重要課題として位置づけられている。例えば、2018年に策定された第五次薬物乱用防止五か年戦略（以下、戦略）では、「青少年を中心とした広報・啓発を通じた国民全体の規範意識の向上による薬物乱用未然防止」を目標の一つとしている。

同戦略では、児童生徒が、薬物乱用の危険性・有害性について正しい知識を持ち、薬物乱用を拒絶する規範意識を向上させることができるように指導・教育内容の充実を図る旨が明記されている。こうした青少年の薬物乱用防止対策を立案し、様々な対策の効果を評価するためには、青少年における薬物乱用の実態を全国規模で、定期的に把握することが求められる。

これまで、わが国の青少年における薬物使用状況は、主として中学生を調査対象とし、

その実態が調べられてきた。国立精神・神経医療研究センターが主管する「飲酒・喫煙・薬物乱用についての全国中学生意識・実態調査（以下、中学生調査と表記）」は、1996年に開始され、これまでに計12回の全国調査を実施してきた。これらの調査により、中学生（12歳～15歳）における各薬物の使用率やその年次推移が報告されている<sup>3)</sup>。

一方、主として16歳～18歳の対象者が想定される高校生については、「高校生の喫煙、飲酒、薬物乱用の実態と生活習慣に関する全国調査」というプロジェクト名で計3回実施されているものの<sup>4)6)</sup>（主管は兵庫教育大学教育・社会調査研究センター）、2009年以降は全国調査が行われていない状態が続いていた。

そこで、約10年ぶりに高校生を対象とする全国調査を厚生労働省「依存症に関する調査研究事業」の一環として実施することになった。国立精神・神経医療研究センターを主管とする本プロジェクトは「薬物使用と生活に関する全国高校生調査」と命名され、2018年に全国調査が実施された。

### 2. 飲酒・喫煙について

図1及び図2に学年別みた飲酒経験率及び喫煙経験率の結果を示した。このグラフでは本調査と同様に2018年度に実施された中学生調査の結果も併記した。飲酒率や喫煙率は、中学1年生から高校3年生にかけて、学年が上がると共に上昇していた。

本研究では、急性アルコール中毒につながり得る危険な飲酒行動として、暴飲経験（Binge Drinking、ビンジ・ドリンキング）に着目した。暴飲経験率は、女性よりも男性が高く、学年が上がるにつれて経験率が上昇していた。また、薬物使用の経験がない高校生では暴飲経験率2.2%であるのに対し、薬物使用の経験をもつ高校生では35.2%と高く、薬物使用との関連性もみられた。

### 3. 薬物乱用について

本研究では、中学生調査の調査対象項目とな

っている有機溶剤、大麻、覚せい剤、危険ドラッグに加え、コカイン及び MDMA について調査を行った。生涯経験率や過去1年経験率の結果をまとめた図3をみると、生涯経験率はいずれも0.2～0.4%程度であり、薬物別に大きな差は認められていない。しかし、薬物使用に誘われた経験に着目すると、大麻に誘われた経験が他の薬物に比べて高いことがわかる。また、薬物使用を肯定する考え（肯定回答）についても大麻が際立って多いことが読み取れる（図4）。また、大麻を入手できるという回答は全体の7.2%であり、覚せい剤（6.3%）や危険ドラッグ（6.3%）に比べて高い。

大麻使用者の増加は、15歳から64歳までの一般住民を対象とした調査（薬物使用に関する全国住民調査）においても報告されている<sup>7)</sup>。大麻使用者が増加する背景として「違法栽培による大麻の入手可能性の向上」、「大麻使用を肯定する考えが広がっていること」の要因が考えられている。こうした結果を踏まえると、高校生においても大麻の入手機会が増え、大麻使用を肯定する考えが広がっている可能性は否定できない。保健体育等の教科を通じ、大麻の健康影響について学習する機会を確保することが求められる。また、学校薬剤師等の外部専門家を講師として招聘する形で、薬物乱用防止教室を開催し、大麻に関する予防教育を充実させていく必要があると考えられる。

#### 4. ゲーム障害について

最後に、ゲーム障害について触れておきたい。アルコールや薬物の使用を繰り返すと、自らの意思では使用のコントロールができなくなるアルコール依存症や薬物依存症になると同じように、ゲームについてもいわゆる行動嗜癖として、依存の対象となることが知られている。世界保健機関（WHO）が採択している最新の国際疾病分類（ICD-11）では、ゲーム障害（gaming disorder）として認定された。

本研究では、信頼性・妥当性が確認されているインターネット・ゲーム障害スケール日本語版を採用した。対象者のうち、男性の13.5%、女性の5.1%がカットオフ値を超え、インターネット・ゲーム障害の可能性が高いことが示唆された。また、カットオフ値を超える陽性群は、陰性群に比べて飲酒・喫煙・薬物使用の経験率が高いという結果も得られていることから、今後は、ゲーム障害と飲酒・喫煙・薬物使用との関連の背景要因についても検討していくことが求められる。

#### E. 結論

高校生における飲酒・喫煙・薬物乱用の実態を把握することを目的に「薬物使用と生活に関する全国高校生調査」を実施した。全国の高校生を対象とする薬物乱用に関する実態調査は、2009年以降行われていなかった。約10年ぶりに、高校生を対象とする全国調査を厚生労働省「依存症に関する調査研究事業」の一環として実施することができた。

薬物乱用の生涯経験率はいずれも0.2～0.4%程度であり、薬物別に大きな差は認められていない。しかし、薬物使用に誘われた経験に着目すると、大麻に誘われた経験が他の薬物に比べて高いことが示された。また、薬物使用を肯定する考え（肯定回答）についても大麻が際立って多いことが読み取れる。こうした結果を踏まえると、高校生においてもインターネット等による誤った情報により、大麻使用を肯定する考えが広がっている可能性は否定できない。保健体育等の教科を通じた薬物乱用防止教育及び、学校薬剤師等の外部専門家の協力による薬物乱用防止教室を通じて、大麻に関する予防教育をより一層充実させていく必要があると考えられた。

#### 謝辞

本調査の実施に当たり、快くご協力をいただきました各対象校の関係者様、教育委員会の皆様、そして調査にご回答いただきました生徒の皆様に、心から感謝いたします。

F. 文献

- 1) 鷺見 聡, 西山 毅, 市橋 佳世子, 原 大, 久留 友紀子, 中嶋 理香: インターネットゲーム障害スケールの日本語版(IGDS-J)について、臨床精神医学 47(1), 109-111, 2018.
- 2) Substance Abuse and Mental Health Services Administration (SAMHSA). Alcohol use fact & resources .Available at: [https://www.samhsa.gov/sites/default/files/alcohol\\_use\\_facts\\_and\\_resources\\_fact\\_sheet\\_2018\\_data.pdf](https://www.samhsa.gov/sites/default/files/alcohol_use_facts_and_resources_fact_sheet_2018_data.pdf)
- 3) 嶋根卓也, 猪浦智史, 北垣邦彦, 立森久照, 邱冬梅, 和田清: 飲酒・喫煙・薬物乱用についての全国中学生意識・実態調査. 平成 30 年度厚生労働科学研究費補助金医薬品・医療機器等レギュラトリーサイエンス政策研究事業「薬物乱用・依存状態等のモニタリング調査と薬物依存者・家族に対する回復支援に関する研究」総括: 分担研究報告書. pp19-73, 2019.
- 4) 勝野真吾, 吉本佐雅子, 和田清, 西岡伸紀, 尾崎米厚, 伊藤武彦, 永井純子, 三好美浩, 久井英輔, 鈴木未来, 松浦直己: 高校生の喫煙, 飲酒, 薬物乱用の実態と生活習慣に関する全国調査 2004 報告書, 兵庫教育大学教育・社会調査研究センター, 兵庫, 2006.
- 5) 勝野真吾, 吉本佐雅子, 三好美浩, 伊藤武彦, 尾崎米厚, 和田清, 永井純子, 西岡伸紀, 鬼頭英明, 渡邊康雄, 久井英輔, 鈴木未来, 松浦直己: 高校生の喫煙, 飲酒, 薬物乱用の実態と生活習慣に関する全国調査 2006 報告書, 兵庫教育大学教育・社会調査研究センター, 兵庫, 2007.
- 6) 勝野真吾, 中村光浩, 三好美浩, 吉本佐雅子, 和田清, 西岡伸紀, 鬼頭英明: 高校生の喫煙, 飲酒, 薬物乱用の実態と生活習慣に関する全国調査 2009 報告書, 岐阜薬科大学, 岐阜, 2012.
- 7) 嶋根卓也, 邱冬梅, 和田清: 薬物使用に関する全国住民調査 (2017 年) . 平成 29 年度厚生労働科学研究費補助金医薬品・医療機器等レギュラトリーサイエンス政策研究事業「薬物乱用・依存状況等のモニタリング調査と薬物依存症者・家族に対する回復支援に関する研究」分担研究報告書, pp7-148, 2018.

表0. 都道府県別にみた対象校数および実施校数（実施率）の状況

	対象校数	実施校数	実施率(%)		対象校数	実施校数	実施率(%)
北海道	5	3	60.0%	滋賀	1	1	100.0%
青森	1	0	0.0%	京都	6	2	33.3%
岩手	1	0	0.0%	大阪	8	2	25.0%
宮城	5	4	80.0%	兵庫	7	5	71.4%
秋田	1	1	100.0%	奈良	1	1	100.0%
山形	2	1	50.0%	和歌山	1	1	100.0%
福島	2	1	50.0%	鳥取	1	1	100.0%
茨城	2	2	100.0%	島根	1	0	0.0%
栃木	1	0	0.0%	岡山	4	2	50.0%
群馬	3	2	66.7%	広島	2	1	50.0%
埼玉	8	4	50.0%	山口	2	1	50.0%
千葉	8	6	75.0%	徳島	1	1	100.0%
東京	16	8	50.0%	香川	1	1	100.0%
神奈川	8	3	37.5%	愛媛	2	2	100.0%
新潟	1	0	0.0%	高知	1	1	100.0%
富山	3	3	100.0%	福岡	5	2	40.0%
石川	3	2	66.7%	佐賀	4	3	75.0%
福井	1	0	0.0%	長崎	1	0	0.0%
山梨	1	0	0.0%	熊本	1	1	100.0%
長野	2	1	50.0%	大分	2	1	50.0%
岐阜	2	2	100.0%	宮崎	1	1	100.0%
静岡	3	2	66.7%	鹿児島	1	0	0.0%
愛知	7	6	85.7%	沖縄	2	1	50.0%
三重	3	0	0.0%	全体	145	82	56.6%

表1. 薬物別にみた薬物使用率(生涯経験)(n=49,208)

(%)

	薬物使用率(生涯経験)						
	有機溶剤	大麻	覚せい剤	危険 ドラッグ	コカイン	MDMA	何れかの 薬物
全体	0.4	0.3	0.2	0.2	0.2	0.2	0.5
性別							
男性	0.6	0.4	0.3	0.3	0.3	0.3	0.7
女性	0.1	0.1	0.1	0.1	0.1	0.1	0.2
学年							
1年生	0.3	0.2	0.2	0.2	0.2	0.2	0.4
2年生	0.4	0.3	0.2	0.2	0.2	0.2	0.5
3年生	0.4	0.3	0.2	0.2	0.2	0.2	0.5

表2. 薬物別にみた薬物使用率(1年経験)(n=49,208)

(%)

	薬物使用率(過去1年間)						
	有機溶剤	大麻	覚せい剤	危険 ドラッグ	コカイン	MDMA	何れかの 薬物
全体	0.2	0.2	0.1	0.1	0.1	0.1	0.3
性別							
男性	0.3	0.2	0.2	0.2	0.2	0.2	0.4
女性	0.1	0.1	0.1	0.1	0.1	0.1	0.1
学年							
1年生	0.2	0.1	0.1	0.1	0.1	0.1	0.2
2年生	0.2	0.2	0.1	0.1	0.1	0.1	0.3
3年生	0.2	0.2	0.1	0.1	0.1	0.2	0.3

表3. 飲酒・喫煙の経験率(n=49,208)

(%)

	飲酒および喫煙経験				
	飲酒			喫煙	
	生涯 経験	過去1年 経験	過去1ヶ月 経験	生涯 経験	過去1年 経験
全体	27.3	18.5	6.1	4.7	2.3
性別					
男性	30.3	20.5	6.7	6.4	3.2
女性	24.1	16.4	5.5	2.8	1.4
学年					
1年生	25.4	15.8	4.6	4.2	2.0
2年生	27.7	19.0	6.0	4.6	2.3
3年生	29.4	21.6	8.2	5.2	2.9

表4. 薬物別にみた知人の薬物使用率 (n=49,208) (%)

	知人の薬物使用率					
	有機溶剤	大麻	覚せい剤	危険 ドラッグ	コカイン	MDMA
全体	0.9	1.2	0.7	0.6	0.6	0.6
性別						
男性	1.2	1.5	0.9	0.8	0.8	0.7
女性	0.6	0.9	0.4	0.4	0.4	0.4
学年						
1年生	0.7	1.0	0.6	0.5	0.5	0.4
2年生	0.9	1.2	0.6	0.6	0.6	0.5
3年生	1.1	1.5	0.8	0.7	0.8	0.7

※知人の薬物使用率:「あなたの身近に、次の薬物を使っている人がいますか?」という問いに対して「いる」と回答した割合

表5. 薬物別にみた薬物被誘惑率 (n=49,208) (%)

	薬物被誘惑率						
	有機溶剤	大麻	覚せい剤	危険 ドラッグ	コカイン	MDMA	何れかの 薬物
全体	0.5	0.7	0.4	0.4	0.4	0.4	1.0
性別							
男性	0.7	1.0	0.6	0.5	0.5	0.5	1.3
女性	0.3	0.5	0.3	0.2	0.2	0.3	0.7
学年							
1年生	0.4	0.5	0.3	0.3	0.3	0.3	0.7
2年生	0.5	0.8	0.5	0.4	0.4	0.4	1.0
3年生	0.7	0.9	0.6	0.5	0.5	0.5	1.3

※薬物被誘惑率:「次の薬物の使用に誘われたことがありますか?」の問いに対して「ある」と回答した割合

表6. 薬物別にみた薬物入手可能率 (n=49,208) (%)

	薬物入手可能率					
	有機溶剤	大麻	覚せい剤	危険 ドラッグ	コカイン	MDMA
全体	10.4	7.2	6.3	6.3	5.8	5.6
性別						
男性	13.6	8.9	7.7	7.8	7.2	7.0
女性	7.0	5.2	4.8	4.6	4.2	4.0
学年						
1年生	10.2	7.2	6.4	6.4	6.0	5.7
2年生	10.4	7.0	6.3	6.2	5.7	5.5
3年生	10.8	7.3	6.3	6.2	5.7	5.5

※薬物入手可能率:「次の薬物を手に入れようとした場合、それはどの程度難しいですか?」という問いに対して「なんとか手に入る」あるいは「簡単に手に入る」と回答した割合

表7. 薬物別にみた薬物乱用に対する肯定回答率 (n=49,208) (%)

	薬物乱用に対する肯定回答率					
	有機溶剤	大麻	覚せい剤	危険 ドラッグ	コカイン	MDMA
全体	1.6	2.9	1.3	1.2	1.4	1.3
性別						
男性	2.3	4.3	1.9	1.8	2.0	1.9
女性	0.8	1.4	0.6	0.5	0.6	0.6
学年						
1年生	1.5	2.4	1.2	1.1	1.2	1.1
2年生	1.6	3.0	1.4	1.2	1.5	1.3
3年生	1.8	3.5	1.3	1.3	1.4	1.4

※薬物乱用に対する肯定回答率:「薬物乱用は法律で禁止されていますが、次の薬物を使うことについて、どう思いますか?」という問いに対して「少々ならかまわない」あるいは「まったくかまわない」と回答した割合

表8. 男女別にみた基本属性・生活属性・エナジードリンク摂取状況

	性別								p-value
	全体		男性		女性		無回答・無効回答		
	n=49,208	n=25,335	n=23,759	n=114	n (%)	n (%)	n (%)		
学年									0.174
1年生	18,273	(37.1)	9,467	(37.4)	8,770	(36.9)	36	(31.6)	
2年生	16,804	(34.1)	8,684	(34.3)	8,071	(34.0)	49	(43.0)	
3年生	14,131	(28.7)	7,184	(28.4)	6,918	(29.1)	29	(25.4)	
起床時間について									0.101
ほぼ一定している	42,652	(86.7)	21,925	(86.5)	20,667	(87.0)	60	(52.6)	
一定していない	6,459	(13.1)	3,383	(13.4)	3,052	(12.8)	24	(21.1)	
就寝時間について									<0.001
ほぼ一定している	28,109	(57.1)	14,864	(58.7)	13,203	(55.6)	42	(36.8)	
一定していない	20,952	(42.6)	10,415	(41.1)	10,495	(44.2)	42	(36.8)	
朝食の摂食頻度									<0.001
ほとんど毎日食べている	40,372	(82.0)	20,340	(80.3)	19,972	(84.1)	60	(52.6)	
時々食べる	5,116	(10.4)	2,724	(10.8)	2,381	(10.0)	11	(9.6)	
ほとんど食べない	3,641	(7.4)	2,244	(8.9)	1,383	(5.8)	14	(12.3)	
学校生活について									<0.001
とても楽しい	19,550	(39.7)	10,421	(41.1)	9,111	(38.3)	18	(15.8)	
どちらかといえば楽しい	23,309	(47.4)	11,646	(46.0)	11,626	(48.9)	37	(32.5)	
どちらかといえば楽しくない	4,513	(9.2)	2,211	(8.7)	2,284	(9.6)	18	(15.8)	
まったく楽しくない	1,690	(3.4)	998	(3.9)	682	(2.9)	10	(8.8)	
クラブ活動(部活)への参加									<0.001
積極的に参加している	24,789	(50.4)	12,982	(51.2)	11,767	(49.5)	40	(35.1)	
消極的に参加している	5,228	(10.6)	2,657	(10.5)	2,559	(10.8)	12	(10.5)	
参加していない	8,806	(17.9)	4,263	(16.8)	4,529	(19.1)	14	(12.3)	
かつて参加していたが引退した	10,247	(20.8)	5,377	(21.2)	4,854	(20.4)	16	(14.0)	
家族全員での夕食頻度(週あたり)									<0.001
ほとんど毎日	18,654	(37.9)	9,943	(39.2)	8,674	(36.5)	37	(32.5)	
週5~6回	4,766	(9.7)	2,483	(9.8)	2,277	(9.6)	6	(5.3)	
週4回	5,015	(10.2)	2,600	(10.3)	2,410	(10.1)	5	(4.4)	
週3回	4,404	(8.9)	2,204	(8.7)	2,196	(9.2)	4	(3.5)	
週2回	7,901	(16.1)	3,847	(15.2)	4,040	(17.0)	14	(12.3)	
ほとんど食べない	8,336	(16.9)	4,197	(16.6)	4,123	(17.4)	16	(14.0)	
大人不在の状態で過ごす時間(1日あたり)									<0.001
なし、あるいは、ほとんどなし	15,944	(32.4)	7,339	(29.0)	8,581	(36.1)	24	(21.1)	
1時間未満	9,440	(19.2)	5,194	(20.5)	4,224	(17.8)	22	(19.3)	
1~2時間未満	9,311	(18.9)	5,118	(20.2)	4,171	(17.6)	22	(19.3)	
2~3時間未満	6,118	(12.4)	3,036	(12.0)	3,062	(12.9)	20	(17.5)	
3時間以上	7,984	(16.2)	4,419	(17.4)	3,546	(14.9)	19	(16.7)	
親しく遊べる友人									<0.001
いる	47,184	(95.9)	24,052	(94.9)	23,029	(96.9)	103	(90.4)	
いない	1,809	(3.7)	1,155	(4.6)	646	(2.7)	8	(7.0)	
相談事のできる友人									<0.001
いる	44,732	(90.9)	22,574	(89.1)	22,071	(92.9)	87	(76.3)	
いない	4,104	(8.3)	2,559	(10.1)	1,527	(6.4)	18	(15.8)	
悩み事の父親への相談									<0.001
よく相談する	3,112	(6.3)	1,791	(7.1)	1,313	(5.5)	8	(7.0)	
どちらかといえば相談する	7,694	(15.6)	4,473	(17.7)	3,208	(13.5)	13	(11.4)	
どちらかといえば相談しない	11,042	(22.4)	5,962	(23.5)	5,060	(21.3)	20	(17.5)	
ほとんど相談しない	19,841	(40.3)	9,533	(37.6)	10,261	(43.2)	47	(41.2)	
父親がいない	7,198	(14.6)	3,387	(13.4)	3,792	(16.0)	19	(16.7)	
悩み事の母親への相談									<0.001
よく相談する	11,107	(22.6)	3,556	(14.0)	7,526	(31.7)	25	(21.9)	
どちらかといえば相談する	17,377	(35.3)	8,796	(34.7)	8,553	(36.0)	28	(24.6)	
どちらかといえば相談しない	8,040	(16.3)	4,758	(18.8)	3,269	(13.8)	13	(11.4)	
ほとんど相談しない	11,362	(23.1)	7,489	(29.6)	3,836	(16.1)	37	(32.5)	
母親がいない	1,066	(2.2)	574	(2.3)	489	(2.1)	3	(2.6)	
エナジードリンク摂取経験(過去1ヶ月間)									<0.001
あり	13,649	(27.7)	9,916	(39.1)	3,702	(15.6)	31	(27.2)	
エナジードリンク摂取頻度(過去1ヶ月間)									<0.001
0日	35,177	(71.5)	15,199	(60.0)	19,896	(83.7)	82	(71.9)	
1~2日	7,865	(16.0)	5,451	(21.5)	2,399	(10.1)	15	(13.2)	
3~5日	3,184	(6.5)	2,380	(9.4)	797	(3.4)	7	(6.1)	
6~9日	1,354	(2.8)	1,062	(4.2)	286	(1.2)	6	(5.3)	
10~19日	722	(1.5)	601	(2.4)	121	(.5)	0	(.0)	
20~29日	245	(.5)	202	(.8)	42	(.2)	1	(.9)	
毎日	279	(.6)	220	(.9)	57	(.2)	2	(1.8)	

\*検定は、無回答・無効回答を除外して行った。



表9. 学年別にみた基本属性・生活属性・エナジードリンク摂取状況

	学年						p-value
	1年生		2年生		3年生		
	n	(%)	n	(%)	n	(%)	
性別							0.174
男性	9,467	(51.8)	8,684	(51.7)	7,184	(50.8)	
女性	8,770	(48.0)	8,071	(48.0)	6,918	(49.0)	
起床時間について							0.125
ほぼ一定している	15,914	(87.1)	14,522	(86.4)	12,216	(86.4)	
一定していない	2,325	(12.7)	2,244	(13.4)	1,890	(13.4)	
就寝時間について							0.015
ほぼ一定している	10,590	(58.0)	9,535	(56.7)	7,984	(56.5)	
一定していない	7,629	(41.8)	7,223	(43.0)	6,100	(43.2)	
朝食の摂食頻度							<0.001
ほとんど毎日食べている	15,224	(83.3)	13,888	(82.6)	11,260	(79.7)	
時々食べる	1,843	(10.1)	1,673	(10.0)	1,600	(11.3)	
ほとんど食べない	1,178	(6.4)	1,212	(7.2)	1,251	(8.9)	
学校生活について							<0.001
とても楽しい	7,552	(41.3)	6,372	(37.9)	5,626	(39.8)	
どちらかといえば楽しい	8,500	(46.5)	8,183	(48.7)	6,626	(46.9)	
どちらかといえば楽しくない	1,619	(8.9)	1,577	(9.4)	1,317	(9.3)	
まったく楽しくない	548	(3.0)	622	(3.7)	520	(3.7)	
クラブ活動(部活)への参加							<0.001
積極的に参加している	12,051	(65.9)	9,832	(58.5)	2,906	(20.6)	
消極的に参加している	2,448	(13.4)	2,242	(13.3)	538	(3.8)	
参加していない	2,887	(15.8)	3,005	(17.9)	2,914	(20.6)	
かつて参加していたが引退した	820	(4.5)	1,684	(10.0)	7,743	(54.8)	
家族全員での夕食頻度(週あたり)							<0.001
ほとんど毎日	7,209	(39.5)	6,164	(36.7)	5,281	(37.4)	
週5~6回	1,843	(10.1)	1,612	(9.6)	1,311	(9.3)	
週4回	1,886	(10.3)	1,737	(10.3)	1,392	(9.9)	
週3回	1,608	(8.8)	1,537	(9.1)	1,259	(8.9)	
週2回	2,915	(16.0)	2,780	(16.5)	2,206	(15.6)	
ほとんど食べない	2,750	(15.0)	2,925	(17.4)	2,661	(18.8)	
大人不在の状態で過ごす時間(1日あたり)							<0.001
なし、あるいは、ほとんどなし	6,014	(32.9)	5,677	(33.8)	4,253	(30.1)	
1時間未満	3,865	(21.2)	3,386	(20.1)	2,189	(15.5)	
1~2時間未満	3,610	(19.8)	3,078	(18.3)	2,623	(18.6)	
2~3時間未満	2,171	(11.9)	2,064	(12.3)	1,883	(13.3)	
3時間以上	2,449	(13.4)	2,478	(14.7)	3,057	(21.6)	
親しく遊べる友人							0.074
いる	17,572	(96.2)	16,091	(95.8)	13,521	(95.7)	
いない	626	(3.4)	641	(3.8)	542	(3.8)	
相談事のできる友人							<0.001
いる	16,707	(91.4)	15,162	(90.2)	12,863	(91.0)	
いない	1,438	(7.9)	1,514	(9.0)	1,152	(8.2)	
悩み事の父親への相談							<0.001
よく相談する	1,103	(6.0)	1,001	(6.0)	1,008	(7.1)	
どちらかといえば相談する	2,804	(15.3)	2,610	(15.5)	2,280	(16.1)	
どちらかといえば相談しない	4,065	(22.2)	3,764	(22.4)	3,213	(22.7)	
ほとんど相談しない	7,565	(41.4)	6,834	(40.7)	5,442	(38.5)	
父親がいない	2,619	(14.3)	2,488	(14.8)	2,091	(14.8)	
悩み事の母親への相談							<0.001
よく相談する	4,017	(22.0)	3,679	(21.9)	3,411	(24.1)	
どちらかといえば相談する	6,438	(35.2)	5,943	(35.4)	4,996	(35.4)	
どちらかといえば相談しない	3,005	(16.4)	2,799	(16.7)	2,236	(15.8)	
ほとんど相談しない	4,337	(23.7)	3,936	(23.4)	3,089	(21.9)	
母親がいない	385	(2.1)	354	(2.1)	327	(2.3)	
エナジードリンク摂取経験(過去1ヶ月間)							<0.001
あり	4,781	(26.2)	4,835	(28.8)	4,033	(28.5)	
エナジードリンク摂取頻度(過去1ヶ月間)							<0.001
0日	13,368	(73.2)	11,836	(70.4)	9,973	(70.6)	
1~2日	2,813	(15.4)	2,697	(16.0)	2,355	(16.7)	
3~5日	1,040	(5.7)	1,194	(7.1)	950	(6.7)	
6~9日	497	(2.7)	485	(2.9)	372	(2.6)	
10~19日	257	(1.4)	277	(1.6)	188	(1.3)	
20~29日	89	(.5)	91	(.5)	65	(.5)	
毎日	85	(.5)	91	(.5)	103	(.7)	

\*検定は、無回答・無効回答を除外して行った。

表10. いずれかの薬物乱用経験別にみた基本属性・生活属性・エナジードリンク摂取状況

	いずれかの薬物乱用経験						p-value
	非経験群		経験群		無回答・無効回答		
	n=48,771		n=233		n=204		
	n	(%)	n	(%)	n	(%)	
性別							<0.001
男性	24,999	(51.3)	181	(77.7)	155	(76.0)	
女性	23,665	(48.5)	47	(20.2)	47	(23.0)	
学年							0.183
1年生	18,134	(37.2)	73	(31.3)	66	(32.4)	
2年生	16,645	(34.1)	87	(37.3)	72	(35.3)	
3年生	13,992	(28.7)	73	(31.3)	66	(32.4)	
起床時間について							<0.001
ほぼ一定している	42,331	(86.8)	162	(69.5)	159	(77.9)	
一定していない	6,344	(13.0)	71	(30.5)	44	(21.6)	
就寝時間について							<0.001
ほぼ一定している	27,911	(57.2)	93	(39.9)	105	(51.5)	
一定していない	20,714	(42.5)	140	(60.1)	98	(48.0)	
朝食の摂食頻度							<0.001
ほとんど毎日食べている	40,059	(82.1)	159	(68.2)	154	(75.5)	
時々食べる	5,059	(10.4)	32	(13.7)	25	(12.3)	
ほとんど食べない	3,574	(7.3)	42	(18.0)	25	(12.3)	
学校生活について							<0.001
とても楽しい	19,401	(39.8)	73	(31.3)	76	(37.3)	
どちらかといえば楽しい	23,135	(47.4)	93	(39.9)	81	(39.7)	
どちらかといえば楽しくない	4,461	(9.1)	30	(12.9)	22	(10.8)	
まったく楽しくない	1,631	(3.3)	37	(15.9)	22	(10.8)	
クラブ活動(部活)への参加							<0.001
積極的に参加している	24,629	(50.5)	80	(34.3)	80	(39.2)	
消極的に参加している	5,161	(10.6)	35	(15.0)	32	(15.7)	
参加していない	8,699	(17.8)	60	(25.8)	47	(23.0)	
かつて参加していたが引退した	10,144	(20.8)	58	(24.9)	45	(22.1)	
家族全員での夕食頻度(週あたり)							<0.001
ほとんど毎日	18,496	(37.9)	70	(30.0)	88	(43.1)	
週5~6回	4,714	(9.7)	28	(12.0)	24	(11.8)	
週4回	4,985	(10.2)	15	(6.4)	15	(7.4)	
週3回	4,373	(9.0)	17	(7.3)	14	(6.9)	
週2回	7,845	(16.1)	31	(13.3)	25	(12.3)	
ほとんど食べない	8,227	(16.9)	72	(30.9)	37	(18.1)	
大人不在の状態で過ごす時間(1日あたり)							<0.001
なし、あるいは、ほとんどなし	15,826	(32.4)	56	(24.0)	62	(30.4)	
1時間未満	9,367	(19.2)	33	(14.2)	40	(19.6)	
1~2時間未満	9,241	(18.9)	38	(16.3)	32	(15.7)	
2~3時間未満	6,069	(12.4)	26	(11.2)	23	(11.3)	
3時間以上	7,867	(16.1)	76	(32.6)	41	(20.1)	
親しく遊べる友人							<0.001
いる	46,793	(95.9)	203	(87.1)	188	(92.2)	
いない	1,767	(3.6)	27	(11.6)	15	(7.4)	
相談事のできる友人							<0.001
いる	44,370	(91.0)	189	(81.1)	173	(84.8)	
いない	4,036	(8.3)	42	(18.0)	26	(12.7)	
悩み事の父親への相談							0.866
よく相談する	3,085	(6.3)	18	(7.7)	9	(4.4)	
どちらかといえば相談する	7,619	(15.6)	38	(16.3)	37	(18.1)	
どちらかといえば相談しない	10,943	(22.4)	49	(21.0)	50	(24.5)	
ほとんど相談しない	19,676	(40.3)	90	(38.6)	75	(36.8)	
父親がいない	7,134	(14.6)	36	(15.5)	28	(13.7)	
悩み事の母親への相談							<0.001
よく相談する	11,051	(22.7)	27	(11.6)	29	(14.2)	
どちらかといえば相談する	17,243	(35.4)	59	(25.3)	75	(36.8)	
どちらかといえば相談しない	7,964	(16.3)	41	(17.6)	35	(17.2)	
ほとんど相談しない	11,223	(23.0)	83	(35.6)	56	(27.5)	
母親がいない	1,039	(2.1)	21	(9.0)	6	(2.9)	
エナジードリンク摂取経験(過去1ヶ月間)							<0.001
あり	13,435	(27.5)	138	(59.2)	76	(37.3)	
エナジードリンク摂取頻度(過去1ヶ月間)							<0.001
0日	34,968	(71.7)	90	(38.6)	119	(58.3)	
1~2日	7,781	(16.0)	48	(20.6)	36	(17.6)	
3~5日	3,140	(6.4)	24	(10.3)	20	(9.8)	
6~9日	1,334	(2.7)	14	(6.0)	6	(2.9)	
10~19日	707	(1.4)	11	(4.7)	4	(2.0)	
20~29日	234	(.5)	6	(2.6)	5	(2.5)	
毎日	239	(.5)	35	(15.0)	5	(2.5)	

\*検定は、無回答・無効回答を除外して行った。

表11. 大麻の乱用経験別にみた基本属性・生活属性・エナジードリンク摂取状況

	大麻の乱用経験						p-value
	非経験群		経験群		無回答・無効回答		
	n=48,885	n=139	n=184	n	(%)	n	
性別							<0.001
男性	25,090	(51.3)	102	(73.4)	143	(77.7)	
女性	23,686	(48.5)	34	(24.5)	39	(21.2)	
学年							0.146
1年生	18,171	(37.2)	41	(29.5)	61	(33.2)	
2年生	16,683	(34.1)	56	(40.3)	65	(35.3)	
3年生	14,031	(28.7)	42	(30.2)	58	(31.5)	
起床時間について							<0.001
ほぼ一定している	42,426	(86.8)	83	(59.7)	143	(77.7)	
一定していない	6,363	(13.0)	56	(40.3)	40	(21.7)	
就寝時間について							<0.001
ほぼ一定している	27,962	(57.2)	52	(37.4)	95	(51.6)	
一定していない	20,777	(42.5)	87	(62.6)	88	(47.8)	
朝食の摂食頻度							<0.001
ほとんど毎日食べている	40,144	(82.1)	90	(64.7)	138	(75.0)	
時々食べる	5,076	(10.4)	16	(11.5)	24	(13.0)	
ほとんど食べない	3,586	(7.3)	33	(23.7)	22	(12.0)	
学校生活について							<0.001
とても楽しい	19,434	(39.8)	46	(33.1)	70	(38.0)	
どちらかといえば楽しい	23,188	(47.4)	50	(36.0)	71	(38.6)	
どちらかといえば楽しくない	4,474	(9.2)	19	(13.7)	20	(10.9)	
まったく楽しくない	1,646	(3.4)	24	(17.3)	20	(10.9)	
クラブ活動(部活)への参加							<0.001
積極的に参加している	24,673	(50.5)	44	(31.7)	72	(39.1)	
消極的に参加している	5,180	(10.6)	17	(12.2)	31	(16.8)	
参加していない	8,720	(17.8)	42	(30.2)	44	(23.9)	
かつて参加していたが引退した	10,174	(20.8)	36	(25.9)	37	(20.1)	
家族全員での夕食頻度(週あたり)							<0.001
ほとんど毎日	18,537	(37.9)	34	(24.5)	83	(45.1)	
週5~6回	4,731	(9.7)	15	(10.8)	20	(10.9)	
週4回	4,989	(10.2)	12	(8.6)	14	(7.6)	
週3回	4,382	(9.0)	12	(8.6)	10	(5.4)	
週2回	7,862	(16.1)	16	(11.5)	23	(12.5)	
ほとんど食べない	8,253	(16.9)	50	(36.0)	33	(17.9)	
大人不在の状態で過ごす時間(1日あたり)							<0.001
なし、あるいは、ほとんどなし	15,852	(32.4)	33	(23.7)	59	(32.1)	
1時間未満	9,381	(19.2)	21	(15.1)	38	(20.7)	
1~2時間未満	9,264	(19.0)	20	(14.4)	27	(14.7)	
2~3時間未満	6,086	(12.4)	14	(10.1)	18	(9.8)	
3時間以上	7,899	(16.2)	49	(35.3)	36	(19.6)	
親しく遊べる友人							<0.001
いる	46,894	(95.9)	122	(87.8)	168	(91.3)	
いない	1,777	(3.6)	17	(12.2)	15	(8.2)	
相談事のできる友人							<0.001
いる	44,465	(91.0)	113	(81.3)	154	(83.7)	
いない	4,054	(8.3)	25	(18.0)	25	(13.6)	
悩み事の父親への相談							0.359
よく相談する	3,093	(6.3)	10	(7.2)	9	(4.9)	
どちらかといえば相談する	7,636	(15.6)	23	(16.5)	35	(19.0)	
どちらかといえば相談しない	10,971	(22.4)	28	(20.1)	43	(23.4)	
ほとんど相談しない	19,726	(40.4)	49	(35.3)	66	(35.9)	
父親がいない	7,144	(14.6)	28	(20.1)	26	(14.1)	
悩み事の母親への相談							<0.001
よく相談する	11,066	(22.6)	17	(12.2)	24	(13.0)	
どちらかといえば相談する	17,277	(35.3)	32	(23.0)	68	(37.0)	
どちらかといえば相談しない	7,983	(16.3)	24	(17.3)	33	(17.9)	
ほとんど相談しない	11,259	(23.0)	52	(37.4)	51	(27.7)	
母親がいない	1,049	(2.1)	12	(8.6)	5	(2.7)	
エナジードリンク摂取経験(過去1ヶ月間)							<0.001
あり	13,494	(27.6)	88	(63.3)	67	(36.4)	
エナジードリンク摂取頻度(過去1ヶ月間)							<0.001
0日	35,020	(71.6)	48	(34.5)	109	(59.2)	
1~2日	7,806	(16.0)	28	(20.1)	31	(16.8)	
3~5日	3,153	(6.4)	14	(10.1)	17	(9.2)	
6~9日	1,338	(2.7)	10	(7.2)	6	(3.3)	
10~19日	711	(1.5)	7	(5.0)	4	(2.2)	
20~29日	236	(.5)	5	(3.6)	4	(2.2)	
毎日	250	(.5)	24	(17.3)	5	(2.7)	

\*検定は、無回答・無効回答を除外して行った。

表12. インターネットゲーム障害別にみた基本属性・生活属性・エナジードリンク摂取状況

	インターネットゲーム障害						p-value
	陰性群		陽性群		無回答・無効回答		
	n=43,946		n=4,651		n=611		
	n	(%)	n	(%)	n	(%)	
性別							<0.001
男性	21,565	(49.1)	3,408	(73.3)	362	(59.2)	
女性	22,294	(50.7)	1,223	(26.3)	242	(39.6)	
学年							<0.001
1年生	16,151	(36.8)	1,889	(40.6)	233	(38.1)	
2年生	15,050	(34.2)	1,566	(33.7)	188	(30.8)	
3年生	12,745	(29.0)	1,196	(25.7)	190	(31.1)	
起床時間について							<0.001
ほぼ一定している	38,555	(87.7)	3,577	(76.9)	520	(85.1)	
一定していない	5,311	(12.1)	1,060	(22.8)	88	(14.4)	
就寝時間について							<0.001
ほぼ一定している	25,738	(58.6)	2,036	(43.8)	335	(54.8)	
一定していない	18,082	(41.1)	2,598	(55.9)	272	(44.5)	
朝食の摂食頻度							<0.001
ほとんど毎日食べている	36,336	(82.7)	3,552	(76.4)	484	(79.2)	
時々食べる	4,493	(10.2)	555	(11.9)	68	(11.1)	
ほとんど食べない	3,052	(6.9)	532	(11.4)	57	(9.3)	
学校生活について							<0.001
とても楽しい	17,957	(40.9)	1,354	(29.1)	239	(39.1)	
どちらかといえば楽しい	20,780	(47.3)	2,247	(48.3)	282	(46.2)	
どちらかといえば楽しくない	3,821	(8.7)	635	(13.7)	57	(9.3)	
まったく楽しくない	1,269	(2.9)	393	(8.4)	28	(4.6)	
クラブ活動(部活)への参加							<0.001
積極的に参加している	22,567	(51.4)	1,945	(41.8)	277	(45.3)	
消極的に参加している	4,388	(10.0)	777	(16.7)	63	(10.3)	
参加していない	7,790	(17.7)	898	(19.3)	118	(19.3)	
かつて参加していたが引退した	9,088	(20.7)	1,016	(21.8)	143	(23.4)	
家族全員での夕食頻度(週あたり)							<0.001
ほとんど毎日	16,783	(38.2)	1,635	(35.2)	236	(38.6)	
週5~6回	4,249	(9.7)	455	(9.8)	62	(10.1)	
週4回	4,489	(10.2)	473	(10.2)	53	(8.7)	
週3回	3,947	(9.0)	405	(8.7)	52	(8.5)	
週2回	7,075	(16.1)	723	(15.5)	103	(16.9)	
ほとんど食べない	7,289	(16.6)	949	(20.4)	98	(16.0)	
大人不在の状態で過ごす時間(1日あたり)							<0.001
なし、あるいは、ほとんどなし	14,405	(32.8)	1,356	(29.2)	183	(30.0)	
1時間未満	8,449	(19.2)	900	(19.4)	91	(14.9)	
1~2時間未満	8,400	(19.1)	830	(17.8)	81	(13.3)	
2~3時間未満	5,476	(12.5)	568	(12.2)	74	(12.1)	
3時間以上	6,924	(15.8)	962	(20.7)	98	(16.0)	
親しく遊べる友人							<0.001
いる	42,399	(96.5)	4,274	(91.9)	511	(83.6)	
いない	1,428	(3.2)	357	(7.7)	24	(3.9)	
相談事のできる友人							<0.001
いる	40,423	(92.0)	3,845	(82.7)	464	(75.9)	
いない	3,273	(7.4)	771	(16.6)	60	(9.8)	
悩み事の父親への相談							<0.001
よく相談する	2,766	(6.3)	317	(6.8)	29	(4.7)	
どちらかといえば相談する	6,966	(15.9)	645	(13.9)	83	(13.6)	
どちらかといえば相談しない	9,979	(22.7)	946	(20.3)	117	(19.1)	
ほとんど相談しない	17,634	(40.1)	1,990	(42.8)	217	(35.5)	
父親がいない	6,393	(14.5)	727	(15.6)	78	(12.8)	
悩み事の母親への相談							<0.001
よく相談する	10,212	(23.2)	797	(17.1)	98	(16.0)	
どちらかといえば相談する	15,671	(35.7)	1,530	(32.9)	176	(28.8)	
どちらかといえば相談しない	7,168	(16.3)	775	(16.7)	97	(15.9)	
ほとんど相談しない	9,834	(22.4)	1,388	(29.8)	140	(22.9)	
母親がいない	910	(2.1)	140	(3.0)	16	(2.6)	
エナジードリンク摂取経験(過去1ヶ月間)							<0.001
あり	11,688	(26.6)	1,806	(38.8)	155	(25.4)	
エナジードリンク摂取頻度(過去1ヶ月間)							<0.001
0日	32,002	(72.8)	2,806	(60.3)	369	(60.4)	
1~2日	6,956	(15.8)	828	(17.8)	81	(13.3)	
3~5日	2,717	(6.2)	428	(9.2)	39	(6.4)	
6~9日	1,119	(2.5)	218	(4.7)	17	(2.8)	
10~19日	566	(1.3)	146	(3.1)	10	(1.6)	
20~29日	167	(.4)	74	(1.6)	4	(.7)	
毎日	163	(.4)	112	(2.4)	4	(.7)	

\*検定は、無回答・無効回答を除外して行った。

表13. 男女別にみたインターネットとインターネットゲーム使用状況

	性別						p-value	
	全体		男性		女性			無回答・ 無効回答 n=114
	n	(%)	n	(%)	n	(%)		
インターネット使用時間(1日平均)								
<ソーシャルメディア・SNS>							<0.001	
使用していない	4,302	(8.7)	2,942	(11.6)	1,348	(5.7)	12 (10.5)	
30分未満	8,975	(18.2)	5,986	(23.6)	2,968	(12.5)	21 (18.4)	
約1時間	11,949	(24.3)	6,512	(25.7)	5,414	(22.8)	23 (20.2)	
約2～3時間	14,377	(29.2)	6,039	(23.8)	8,311	(35.0)	27 (23.7)	
約4～5時間	5,397	(11.0)	1,959	(7.7)	3,424	(14.4)	14 (12.3)	
6時間以上	4,034	(8.2)	1,785	(7.0)	2,235	(9.4)	14 (12.3)	
<オンラインゲーム>							<0.001	
使用していない	17,549	(35.7)	4,552	(18.0)	12,976	(54.6)	21 (18.4)	
30分未満	7,810	(15.9)	3,425	(13.5)	4,370	(18.4)	15 (13.2)	
約1時間	9,897	(20.1)	6,631	(26.2)	3,241	(13.6)	25 (21.9)	
約2～3時間	8,978	(18.2)	6,846	(27.0)	2,107	(8.9)	25 (21.9)	
約4～5時間	2,577	(5.2)	2,011	(7.9)	551	(2.3)	15 (13.2)	
6時間以上	2,213	(4.5)	1,764	(7.0)	440	(1.9)	9 (7.9)	
<ネットサーフィン・情報検索>							<0.001	
使用していない	7,480	(15.2)	3,650	(14.4)	3,818	(16.1)	12 (10.5)	
30分未満	22,423	(45.6)	11,407	(45.0)	10,969	(46.2)	47 (41.2)	
約1時間	11,988	(24.4)	6,393	(25.2)	5,567	(23.4)	28 (24.6)	
約2～3時間	4,858	(9.9)	2,506	(9.9)	2,344	(9.9)	8 (7.0)	
約4～5時間	1,083	(2.2)	562	(2.2)	515	(2.2)	6 (5.3)	
6時間以上	1,084	(2.2)	656	(2.6)	420	(1.8)	8 (7.0)	
<動画や音楽の視聴>							<0.001	
使用していない	1,471	(3.0)	834	(3.3)	633	(2.7)	4 (3.5)	
30分未満	8,220	(16.7)	4,160	(16.4)	4,046	(17.0)	14 (12.3)	
約1時間	15,718	(31.9)	8,362	(33.0)	7,314	(30.8)	42 (36.8)	
約2～3時間	15,380	(31.3)	7,694	(30.4)	7,663	(32.3)	23 (20.2)	
約4～5時間	4,568	(9.3)	2,204	(8.7)	2,356	(9.9)	8 (7.0)	
6時間以上	3,723	(7.6)	2,002	(7.9)	1,701	(7.2)	20 (17.5)	
<ネットショッピング・オークション>							<0.001	
使用していない	32,713	(66.5)	17,078	(67.4)	15,567	(65.5)	68 (59.6)	
30分未満	11,632	(23.6)	6,112	(24.1)	5,488	(23.1)	32 (28.1)	
約1時間	3,298	(6.7)	1,415	(5.6)	1,879	(7.9)	4 (3.5)	
約2～3時間	977	(2.0)	393	(1.6)	582	(2.4)	2 (1.8)	
約4～5時間	155	(.3)	65	(.3)	90	(.4)	0 (.0)	
6時間以上	279	(.6)	171	(.7)	103	(.4)	5 (4.4)	
インターネットゲーム障害スケール日本語版(IGDS-J)								
ゲームのことばかり考える	15,416	(31.3)	11,275	(44.5)	4,087	(17.2)	54 (47.4)	<0.001
もっとゲームをしたくて不満がある	12,815	(26.0)	9,012	(35.6)	3,759	(15.8)	44 (38.6)	<0.001
ゲームをやれずみじめな気持ちになる	4,906	(10.0)	3,493	(13.8)	1,385	(5.8)	28 (24.6)	<0.001
ゲームの時間を減らすことができない	8,085	(16.4)	5,726	(22.6)	2,326	(9.8)	33 (28.9)	<0.001
嫌なことを考えなくてよいようにゲームをする	11,894	(24.2)	7,516	(29.7)	4,337	(18.3)	41 (36.0)	<0.001
ゲームをすることでどうなるか他人と口論する	4,820	(9.8)	3,681	(14.5)	1,117	(4.7)	22 (19.3)	<0.001
ゲームの使用時間を隠す	4,784	(9.7)	3,062	(12.1)	1,708	(7.2)	14 (12.3)	<0.001
ゲームが原因で趣味・他の活動の関心をなくす	4,514	(9.2)	3,301	(13.0)	1,190	(5.0)	23 (20.2)	<0.001
ゲームが原因で家族・友人・パートナーと衝突する	3,194	(6.5)	2,313	(9.1)	867	(3.6)	14 (12.3)	<0.001
インターネットゲーム障害								
陽性率	4,651	(9.5)	3,408	(13.5)	1,223	(5.1)	20 (17.5)	<0.001
スコア平均値	1.43		1.96		0.87			<0.001

\*検定は、無回答・無効回答を除外して行った。

\*陽性率のカットオフ値は、IGDS-Jの得点、5点と設定した。

表14. 学年別にみたインターネットとインターネットゲーム使用状況

	学年						p-value
	1年生		2年生		3年生		
	n	(%)	n	(%)	n	(%)	
インターネット使用時間(1日平均)							
<ソーシャルメディア・SNS>							<0.001
使用していない	1,789	(9.8)	1,285	(7.6)	1,228	(8.7)	
30分未満	3,365	(18.4)	2,901	(17.3)	2,709	(19.2)	
約1時間	4,335	(23.7)	4,317	(25.7)	3,297	(23.3)	
約2～3時間	5,317	(29.1)	5,058	(30.1)	4,002	(28.3)	
約4～5時間	1,964	(10.7)	1,849	(11.0)	1,584	(11.2)	
6時間以上	1,440	(7.9)	1,339	(8.0)	1,255	(8.9)	
<オンラインゲーム>							<0.001
使用していない	5,647	(30.9)	5,897	(35.1)	6,005	(42.5)	
30分未満	2,970	(16.3)	2,716	(16.2)	2,124	(15.0)	
約1時間	3,982	(21.8)	3,427	(20.4)	2,488	(17.6)	
約2～3時間	3,725	(20.4)	3,130	(18.6)	2,123	(15.0)	
約4～5時間	1,050	(5.7)	808	(4.8)	719	(5.1)	
6時間以上	824	(4.5)	770	(4.6)	619	(4.4)	
<ネットサーフィン・情報検索>							<0.001
使用していない	2,637	(14.4)	2,514	(15.0)	2,329	(16.5)	
30分未満	8,883	(48.6)	7,649	(45.5)	5,891	(41.7)	
約1時間	4,264	(23.3)	4,176	(24.9)	3,548	(25.1)	
約2～3時間	1,628	(8.9)	1,653	(9.8)	1,577	(11.2)	
約4～5時間	381	(2.1)	340	(2.0)	362	(2.6)	
6時間以上	362	(2.0)	375	(2.2)	347	(2.5)	
<動画や音楽の視聴>							<0.001
使用していない	487	(2.7)	456	(2.7)	528	(3.7)	
30分未満	2,936	(16.1)	2,800	(16.7)	2,484	(17.6)	
約1時間	5,967	(32.7)	5,432	(32.3)	4,319	(30.6)	
約2～3時間	5,730	(31.4)	5,329	(31.7)	4,321	(30.6)	
約4～5時間	1,754	(9.6)	1,506	(9.0)	1,308	(9.3)	
6時間以上	1,351	(7.4)	1,242	(7.4)	1,130	(8.0)	
<ネットショッピング・オークション>							<0.001
使用していない	13,264	(72.6)	10,825	(64.4)	8,624	(61.0)	
30分未満	3,664	(20.1)	4,209	(25.0)	3,759	(26.6)	
約1時間	914	(5.0)	1,190	(7.1)	1,194	(8.4)	
約2～3時間	241	(1.3)	372	(2.2)	364	(2.6)	
約4～5時間	51	(.3)	50	(.3)	54	(.4)	
6時間以上	79	(.4)	105	(.6)	95	(.7)	
インターネットゲーム障害スケール日本語版(IGDS-J)							
ゲームのことばかり考える	5,931	(32.5)	5,299	(31.5)	4,186	(29.6)	<0.001
もっとゲームをしたくて不満がある	4,941	(27.0)	4,469	(26.6)	3,405	(24.1)	<0.001
ゲームをやれずみじめな気持ちになる	2,028	(11.1)	1,661	(9.9)	1,217	(8.6)	<0.001
ゲームの時間を減らすことができない	3,421	(18.7)	2,725	(16.2)	1,939	(13.7)	<0.001
嫌なことを考えなくてよいようにゲームをする	4,652	(25.5)	4,054	(24.1)	3,188	(22.6)	<0.001
ゲームをすることでどうなるか他人と口論する	1,992	(10.9)	1,642	(9.8)	1,186	(8.4)	<0.001
ゲームの使用時間を隠す	1,940	(10.6)	1,600	(9.5)	1,244	(8.8)	<0.001
ゲームが原因で趣味・他の活動の関心をなくす	1,699	(9.3)	1,630	(9.7)	1,185	(8.4)	<0.001
ゲームが原因で家族・友人・パートナーと衝突する	1,302	(7.1)	1,086	(6.5)	806	(5.7)	<0.001
インターネットゲーム障害							
陽性率	1,889	(10.3)	1,566	(9.3)	1,196	(8.5)	<0.001
スコア平均値	1.53		1.44		1.30		<0.001

\*検定は、無回答・無効回答を除外して行った。

\*陽性率のカットオフ値は、IGDS-Jの得点、5点と設定した。

表15. いずれかの薬物乱用経験別に見たインターネットとインターネットゲーム使用状況

	いずれかの薬物乱用経験						p-value
	非経験群		経験群		無回答・無効回答		
	n	(%)	n	(%)	n	(%)	
インターネット使用時間(1日平均)							
<ソーシャルメディア・SNS>							<0.001
使用していない	4,248	(8.7)	28	(12.0)	26	(12.7)	
30分未満	8,894	(18.2)	30	(12.9)	51	(25.0)	
約1時間	11,855	(24.3)	45	(19.3)	49	(24.0)	
約2～3時間	14,289	(29.3)	46	(19.7)	42	(20.6)	
約4～5時間	5,352	(11.0)	28	(12.0)	17	(8.3)	
6時間以上	3,961	(8.1)	55	(23.6)	18	(8.8)	
<オンラインゲーム>							<0.001
使用していない	17,437	(35.8)	56	(24.0)	56	(27.5)	
30分未満	7,762	(15.9)	24	(10.3)	24	(11.8)	
約1時間	9,804	(20.1)	37	(15.9)	56	(27.5)	
約2～3時間	8,885	(18.2)	56	(24.0)	37	(18.1)	
約4～5時間	2,547	(5.2)	19	(8.2)	11	(5.4)	
6時間以上	2,155	(4.4)	41	(17.6)	17	(8.3)	
<ネットサーフィン・情報検索>							<0.001
使用していない	7,391	(15.2)	43	(18.5)	46	(22.5)	
30分未満	22,268	(45.7)	72	(30.9)	83	(40.7)	
約1時間	11,900	(24.4)	46	(19.7)	42	(20.6)	
約2～3時間	4,818	(9.9)	28	(12.0)	12	(5.9)	
約4～5時間	1,063	(2.2)	11	(4.7)	9	(4.4)	
6時間以上	1,048	(2.1)	31	(13.3)	5	(2.5)	
<動画や音楽の視聴>							<0.001
使用していない	1,438	(2.9)	21	(9.0)	12	(5.9)	
30分未満	8,157	(16.7)	27	(11.6)	36	(17.6)	
約1時間	15,607	(32.0)	51	(21.9)	60	(29.4)	
約2～3時間	15,272	(31.3)	50	(21.5)	58	(28.4)	
約4～5時間	4,520	(9.3)	27	(11.6)	21	(10.3)	
6時間以上	3,651	(7.5)	57	(24.5)	15	(7.4)	
<ネットショッピング・オークション>							<0.001
使用していない	32,480	(66.6)	99	(42.5)	134	(65.7)	
30分未満	11,518	(23.6)	71	(30.5)	43	(21.1)	
約1時間	3,264	(6.7)	21	(9.0)	13	(6.4)	
約2～3時間	960	(2.0)	12	(5.2)	5	(2.5)	
約4～5時間	149	(.3)	5	(2.1)	1	(.5)	
6時間以上	250	(.5)	25	(10.7)	4	(2.0)	
インターネットゲーム障害スケール日本語版(IGDS-J)							
ゲームのことばかり考える	15,218	(31.2)	125	(53.6)	73	(35.8)	<0.001
もっとゲームをしたくて不満がある	12,634	(25.9)	111	(47.6)	70	(34.3)	<0.001
ゲームをやれずみじめな気持ちになる	4,809	(9.9)	72	(30.9)	25	(12.3)	<0.001
ゲームの時間を減らすことができない	7,973	(16.3)	81	(34.8)	31	(15.2)	<0.001
嫌なことを考えなくてよいようにゲームをする	11,750	(24.1)	93	(39.9)	51	(25.0)	<0.001
ゲームをすることでどうなるか他人と口論する	4,722	(9.7)	69	(29.6)	29	(14.2)	<0.001
ゲームの使用時間を隠す	4,700	(9.6)	57	(24.5)	27	(13.2)	<0.001
ゲームが原因で趣味・他の活動の関心をなくす	4,415	(9.1)	66	(28.3)	33	(16.2)	<0.001
ゲームが原因で家族・友人・パートナーと衝突する	3,120	(6.4)	61	(26.2)	13	(6.4)	<0.001
インターネットゲーム障害							
陽性率	4,559	(9.3)	69	(29.6)	23	(11.3)	<0.001
スコア平均値	1.42		3.20				<0.001

\*検定は、無回答・無効回答を除外して行った。

\*陽性率のカットオフ値は、IGDS-Jの得点、5点と設定した。

表16. 大麻の乱用経験別にみたインターネットとインターネットゲーム使用状況

	大麻の乱用経験						p-value
	非経験群		経験群		無回答・無効回答		
	n	(%)	n	(%)	n	(%)	
インターネット使用時間(1日平均)							
<ソーシャルメディア・SNS>							<0.001
使用していない	4,260	(8.7)	19	(13.7)	23	(12.5)	
30分未満	8,915	(18.2)	13	(9.4)	47	(25.5)	
約1時間	11,879	(24.3)	26	(18.7)	44	(23.9)	
約2～3時間	14,311	(29.3)	27	(19.4)	39	(21.2)	
約4～5時間	5,366	(11.0)	18	(12.9)	13	(7.1)	
6時間以上	3,981	(8.1)	36	(25.9)	17	(9.2)	
<オンラインゲーム>							<0.001
使用していない	17,467	(35.7)	35	(25.2)	47	(25.5)	
30分未満	7,771	(15.9)	16	(11.5)	23	(12.5)	
約1時間	9,826	(20.1)	21	(15.1)	50	(27.2)	
約2～3時間	8,913	(18.2)	30	(21.6)	35	(19.0)	
約4～5時間	2,553	(5.2)	14	(10.1)	10	(5.4)	
6時間以上	2,174	(4.4)	23	(16.5)	16	(8.7)	
<ネットサーフィン・情報検索>							<0.001
使用していない	7,405	(15.1)	31	(22.3)	44	(23.9)	
30分未満	22,306	(45.6)	44	(31.7)	73	(39.7)	
約1時間	11,933	(24.4)	19	(13.7)	36	(19.6)	
約2～3時間	4,830	(9.9)	17	(12.2)	11	(6.0)	
約4～5時間	1,071	(2.2)	4	(2.9)	8	(4.3)	
6時間以上	1,057	(2.2)	22	(15.8)	5	(2.7)	
<動画や音楽の視聴>							<0.001
使用していない	1,446	(3.0)	15	(10.8)	10	(5.4)	
30分未満	8,174	(16.7)	12	(8.6)	34	(18.5)	
約1時間	15,636	(32.0)	28	(20.1)	54	(29.3)	
約2～3時間	15,296	(31.3)	32	(23.0)	52	(28.3)	
約4～5時間	4,533	(9.3)	16	(11.5)	19	(10.3)	
6時間以上	3,674	(7.5)	36	(25.9)	13	(7.1)	
<ネットショッピング・オークション>							<0.001
使用していない	32,536	(66.6)	56	(40.3)	121	(65.8)	
30分未満	11,556	(23.6)	39	(28.1)	37	(20.1)	
約1時間	3,272	(6.7)	13	(9.4)	13	(7.1)	
約2～3時間	966	(2.0)	6	(4.3)	5	(2.7)	
約4～5時間	151	(.3)	4	(2.9)	0	(.0)	
6時間以上	254	(.5)	21	(15.1)	4	(2.2)	
インターネットゲーム障害スケール日本語版(IGDS-J)							
ゲームのことばかり考える	15,279	(31.3)	71	(51.1)	66	(35.9)	<0.001
もっとゲームをしたくて不満がある	12,684	(25.9)	68	(48.9)	63	(34.2)	<0.001
ゲームをやれずみじめな気持ちになる	4,838	(9.9)	45	(32.4)	23	(12.5)	<0.001
ゲームの時間を減らすことができない	8,006	(16.4)	51	(36.7)	28	(15.2)	<0.001
嫌なことを考えなくてよいようにゲームをする	11,792	(24.1)	54	(38.8)	48	(26.1)	<0.001
ゲームをすることでどうなるか他人と口論する	4,750	(9.7)	43	(30.9)	27	(14.7)	<0.001
ゲームの使用時間を隠す	4,724	(9.7)	36	(25.9)	24	(13.0)	<0.001
ゲームが原因で趣味・他の活動の関心をなくす	4,441	(9.1)	43	(30.9)	30	(16.3)	<0.001
ゲームが原因で家族・友人・パートナーと衝突する	3,144	(6.4)	39	(28.1)	11	(6.0)	<0.001
インターネットゲーム障害							
陽性率	4,585	(9.4)	45	(32.4)	21	(11.4)	<0.001
スコア平均値	1.43		3.26				<0.001

\*検定は、無回答・無効回答を除外して行った。

\*陽性率のカットオフ値は、IGDS-Jの得点、5点と設定した。



表17. インターネットゲーム障害別にみたインターネットとインターネットゲーム使用状況

	インターネットゲーム障害						p-value
	陰性群		陽性群		無回答・無効回答		
	n=43,946		n=4,651		n=611		
	n	(%)	n	(%)	n	(%)	
インターネット使用時間(1日平均)							
<ソーシャルメディア・SNS>							<0.001
使用していない	3,765	(8.6)	480	(10.3)	57	(9.3)	
30分未満	8,019	(18.2)	859	(18.5)	97	(15.9)	
約1時間	10,827	(24.6)	985	(21.2)	137	(22.4)	
約2～3時間	13,154	(29.9)	1,076	(23.1)	147	(24.1)	
約4～5時間	4,816	(11.0)	532	(11.4)	49	(8.0)	
6時間以上	3,278	(7.5)	708	(15.2)	48	(7.9)	
<オンラインゲーム>							<0.001
使用していない	16,684	(38.0)	675	(14.5)	190	(31.1)	
30分未満	7,317	(16.6)	441	(9.5)	52	(8.5)	
約1時間	8,899	(20.2)	897	(19.3)	101	(16.5)	
約2～3時間	7,478	(17.0)	1,400	(30.1)	100	(16.4)	
約4～5時間	1,988	(4.5)	539	(11.6)	50	(8.2)	
6時間以上	1,485	(3.4)	689	(14.8)	39	(6.4)	
<ネットサーフィン・情報検索>							<0.001
使用していない	6,920	(15.7)	471	(10.1)	89	(14.6)	
30分未満	20,478	(46.6)	1,732	(37.2)	213	(34.9)	
約1時間	10,597	(24.1)	1,252	(26.9)	139	(22.7)	
約2～3時間	4,113	(9.4)	685	(14.7)	60	(9.8)	
約4～5時間	891	(2.0)	182	(3.9)	10	(1.6)	
6時間以上	761	(1.7)	310	(6.7)	13	(2.1)	
<動画や音楽の視聴>							<0.001
使用していない	1,316	(3.0)	136	(2.9)	19	(3.1)	
30分未満	7,549	(17.2)	594	(12.8)	77	(12.6)	
約1時間	14,282	(32.5)	1,269	(27.3)	167	(27.3)	
約2～3時間	13,749	(31.3)	1,456	(31.3)	175	(28.6)	
約4～5時間	3,995	(9.1)	520	(11.2)	53	(8.7)	
6時間以上	3,008	(6.8)	671	(14.4)	44	(7.2)	
<ネットショッピング・オークション>							<0.001
使用していない	29,392	(66.9)	2,970	(63.9)	351	(57.4)	
30分未満	10,394	(23.7)	1,107	(23.8)	131	(21.4)	
約1時間	2,948	(6.7)	314	(6.8)	36	(5.9)	
約2～3時間	853	(1.9)	113	(2.4)	11	(1.8)	
約4～5時間	127	(.3)	24	(.5)	4	(.7)	
6時間以上	164	(.4)	113	(2.4)	2	(.3)	
インターネットゲーム障害スケール日本語版(IGDS-J)							
ゲームのことばかり考える	10,745	(24.5)	4,477	(96.3)	194	(31.8)	<0.001
もっとゲームをしたくて不満がある	8,284	(18.9)	4,385	(94.3)	146	(23.9)	<0.001
ゲームをやれずみじめな気持ちになる	1,770	(4.0)	3,085	(66.3)	51	(8.3)	<0.001
ゲームの時間を減らすことができない	4,323	(9.8)	3,679	(79.1)	83	(13.6)	<0.001
嫌なことを考えなくてよいようにゲームをする	8,018	(18.2)	3,766	(81.0)	110	(18.0)	<0.001
ゲームをすることでどうなるか他人と口論する	2,027	(4.6)	2,744	(59.0)	49	(8.0)	<0.001
ゲームの使用時間を隠す	2,334	(5.3)	2,397	(51.5)	53	(8.7)	<0.001
ゲームが原因で趣味・他の活動の関心をなくす	1,878	(4.3)	2,594	(55.8)	42	(6.9)	<0.001
ゲームが原因で家族・友人・パートナーと衝突する	1,043	(2.4)	2,122	(45.6)	29	(4.7)	<0.001
インターネットゲーム障害							
スコア平均値	0.92		6.29				<0.001

\*検定は、無回答・無効回答を除外して行った。

\*陽性率のカットオフ値は、IGDS-Jの得点、5点と設定した。

表18. 男女別にみた飲酒状況

	性別								p-value	
	全体		男性		女性		無回答・無効回答			
	n=49,208		n=25,335		n=23,759		n=114			
	n	(%)	n	(%)	n	(%)	n	(%)		
生涯飲酒経験										
あり	13,439	(27.3)	7,668	(30.3)	5,734	(24.1)	37	(32.5)	<0.001	
飲酒場面(複数回答)										
飲酒経験なし	35,265	(71.7)	17,357	(68.5)	17,835	(75.1)	73	(64.0)	<0.001	
冠婚葬祭	6,716	(13.6)	3,985	(15.7)	2,708	(11.4)	23	(20.2)	<0.001	
家族と一緒に	6,258	(12.7)	3,241	(12.8)	3,002	(12.6)	15	(13.2)	0.469	
パーティーの時に	1,102	(2.2)	704	(2.8)	393	(1.7)	5	(4.4)	<0.001	
居酒屋などで	1,232	(2.5)	644	(2.5)	582	(2.4)	6	(5.3)	0.460	
自分や誰かの部屋で	1,858	(3.8)	1,122	(4.4)	726	(3.1)	10	(8.8)	<0.001	
一人で	1,381	(2.8)	890	(3.5)	488	(2.1)	3	(2.6)	<0.001	
その他の機会に	359	(.7)	233	(.9)	125	(.5)	1	(.9)	<0.001	
初回飲酒年齢									<0.001	
飲酒経験なし	35,568	(72.3)	17,551	(69.3)	17,944	(75.5)	73	(64.0)		
10歳以下	2,508	(5.1)	1,531	(6.0)	967	(4.1)	10	(8.8)		
11歳	512	(1.0)	298	(1.2)	211	(.9)	3	(2.6)		
12歳	794	(1.6)	494	(1.9)	296	(1.2)	4	(3.5)		
13歳	865	(1.8)	559	(2.2)	306	(1.3)	0	(.0)		
14歳	915	(1.9)	546	(2.2)	366	(1.5)	3	(2.6)		
15歳	1,465	(3.0)	855	(3.4)	608	(2.6)	2	(1.8)		
16歳	1,203	(2.4)	659	(2.6)	542	(2.3)	2	(1.8)		
17歳	730	(1.5)	419	(1.7)	308	(1.3)	3	(2.6)		
18歳以上	212	(.4)	122	(.5)	90	(.4)	0	(.0)		
年齢は覚えていない	4,235	(8.6)	2,185	(8.6)	2,040	(8.6)	10	(8.8)		
飲酒経験(過去1年間)										
あり	9,121	(18.5)	5,197	(20.5)	3,898	(16.4)	26	(22.8)	<0.001	
飲酒頻度(過去1年間)									<0.001	
1度も飲んでいない	39,454	(80.2)	19,762	(78.0)	19,610	(82.5)	82	(71.9)		
1年間で数回	7,163	(14.6)	4,064	(16.0)	3,082	(13.0)	17	(14.9)		
月に数回	1,498	(3.0)	818	(3.2)	674	(2.8)	6	(5.3)		
週に数回	337	(.7)	230	(.9)	106	(.4)	1	(.9)		
ほとんど毎日	123	(.2)	85	(.3)	36	(.2)	2	(1.8)		
飲酒経験(過去1ヶ月間)										
あり	3,013	(6.1)	1,701	(6.7)	1,301	(5.5)	11	(9.6)	<0.001	
飲酒頻度(過去1ヶ月間)									<0.001	
0日(一度も飲んでいない)	45,564	(92.6)	23,255	(91.8)	22,212	(93.5)	97	(85.1)		
1~2日	1,969	(4.0)	1,066	(4.2)	899	(3.8)	4	(3.5)		
3~5日	562	(1.1)	310	(1.2)	249	(1.0)	3	(2.6)		
6~9日	211	(.4)	138	(.5)	72	(.3)	1	(.9)		
10~19日	156	(.3)	110	(.4)	45	(.2)	1	(.9)		
20~29日	48	(.1)	33	(.1)	15	(.1)	0	(.0)		
毎日	67	(.1)	44	(.2)	21	(.1)	2	(1.8)		
暴飲経験(過去1ヶ月間)										
あり	1,162	(2.4)	689	(2.7)	467	(2.0)	6	(5.3)	<0.001	
暴飲頻度(過去1ヶ月間)									<0.001	
0日(一度も飲んでいない)	47,404	(96.3)	24,260	(95.8)	23,042	(97.0)	102	(89.5)		
1~2日	799	(1.6)	457	(1.8)	341	(1.4)	1	(.9)		
3~5日	163	(.3)	104	(.4)	57	(.2)	2	(1.8)		
6~9日	60	(.1)	37	(.1)	22	(.1)	1	(.9)		
10~19日	49	(.1)	35	(.1)	14	(.1)	0	(.0)		
20~29日	23	(.0)	12	(.0)	11	(.0)	0	(.0)		
毎日	68	(.1)	44	(.2)	22	(.1)	2	(1.8)		
未成年者の飲酒に対する考え									<0.001	
飲むべきではないと思う	34,424	(70.0)	16,967	(67.0)	17,398	(73.2)	59	(51.8)		
時と場合に応じては構わない	11,919	(24.2)	6,536	(25.8)	5,346	(22.5)	37	(32.5)		
全然構わない	2,596	(5.3)	1,666	(6.6)	916	(3.9)	14	(12.3)		
父親の飲酒頻度									<0.001	
飲まない	10,010	(20.3)	5,401	(21.3)	4,576	(19.3)	33	(28.9)		
時々飲む	16,170	(32.9)	8,675	(34.2)	7,464	(31.4)	31	(27.2)		
毎日飲む	16,031	(32.6)	7,977	(31.5)	8,027	(33.8)	27	(23.7)		
父親は知らない	6,695	(13.6)	3,111	(12.3)	3,568	(15.0)	16	(14.0)		
母親の飲酒頻度									<0.001	
飲まない	19,986	(40.6)	10,571	(41.7)	9,373	(39.5)	42	(36.8)		
時々飲む	21,167	(43.0)	10,788	(42.6)	10,329	(43.5)	50	(43.9)		
毎日飲む	6,801	(13.8)	3,278	(12.9)	3,510	(14.8)	13	(11.4)		
母親は知らない	1,041	(2.1)	561	(2.2)	477	(2.0)	3	(2.6)		

\*検定は、無回答・無効回答を除外して行った。

\*暴飲とは、1回の飲酒機会(例えば、2時間くらい飲み会)に、立て続けに多くのお酒(男性の場合は、5杯以上、女性の場合は、4杯以上)を飲むことと定義した。

表19. 学年別にみた飲酒状況

	学年						p-value
	1年生		2年生		3年生		
	n=18,273		n=16,804		n=14,131		
	n	(%)	n	(%)	n	(%)	
生涯飲酒経験							
あり	4,634	(25.4)	4,647	(27.7)	4,158	(29.4)	<0.001
飲酒場面(複数回答)							
飲酒経験なし	13,464	(73.7)	11,990	(71.4)	9,811	(69.4)	<0.001
冠婚葬祭	2,453	(13.4)	2,281	(13.6)	1,982	(14.0)	0.237
家族と一緒に	2,082	(11.4)	2,163	(12.9)	2,013	(14.2)	<0.001
パーティーの時に	277	(1.5)	378	(2.2)	447	(3.2)	<0.001
居酒屋などで	271	(1.5)	416	(2.5)	545	(3.9)	<0.001
自分や誰かの部屋で	472	(2.6)	668	(4.0)	718	(5.1)	<0.001
一人で	371	(2.0)	485	(2.9)	525	(3.7)	<0.001
その他の機会に	118	(.6)	116	(.7)	125	(.9)	0.031
初回飲酒年齢							<0.001
飲酒経験なし	13,583	(74.3)	12,074	(71.9)	9,911	(70.1)	
10歳以下	1,018	(5.6)	883	(5.3)	607	(4.3)	
11歳	230	(1.3)	157	(.9)	125	(.9)	
12歳	360	(2.0)	271	(1.6)	163	(1.2)	
13歳	392	(2.1)	249	(1.5)	224	(1.6)	
14歳	411	(2.2)	319	(1.9)	185	(1.3)	
15歳	573	(3.1)	526	(3.1)	366	(2.6)	
16歳	197	(1.1)	550	(3.3)	456	(3.2)	
17歳	2	(.0)	195	(1.2)	533	(3.8)	
18歳以上	7	(.0)	13	(.1)	192	(1.4)	
年齢は覚えていない	1,444	(7.9)	1,484	(8.8)	1,307	(9.2)	
飲酒経験(過去1年間)							
あり	2,881	(15.8)	3,188	(19.0)	3,052	(21.6)	<0.001
飲酒頻度(過去1年間)							<0.001
1度も飲んでいない	15,180	(83.1)	13,382	(79.6)	10,892	(77.1)	
1年間で数回	2,357	(12.9)	2,522	(15.0)	2,284	(16.2)	
月に数回	396	(2.2)	506	(3.0)	596	(4.2)	
週に数回	89	(.5)	118	(.7)	130	(.9)	
ほとんど毎日	39	(.2)	42	(.2)	42	(.3)	
飲酒経験(過去1ヶ月間)							
あり	841	(4.6)	1,016	(6.0)	1,156	(8.2)	<0.001
飲酒頻度(過去1ヶ月間)							<0.001
0日(一度も飲んでいない)	17,220	(94.2)	15,560	(92.6)	12,784	(90.5)	
1~2日	563	(3.1)	663	(3.9)	743	(5.3)	
3~5日	148	(.8)	187	(1.1)	227	(1.6)	
6~9日	54	(.3)	67	(.4)	90	(.6)	
10~19日	41	(.2)	58	(.3)	57	(.4)	
20~29日	14	(.1)	15	(.1)	19	(.1)	
毎日	21	(.1)	26	(.2)	20	(.1)	
暴飲経験(過去1ヶ月間)							
あり	308	(1.7)	394	(2.3)	460	(3.3)	<0.001
暴飲頻度(過去1ヶ月間)							<0.001
0日(一度も飲んでいない)	17,753	(97.2)	16,179	(96.3)	13,472	(95.3)	
1~2日	210	(1.1)	281	(1.7)	308	(2.2)	
3~5日	45	(.2)	52	(.3)	66	(.5)	
6~9日	14	(.1)	20	(.1)	26	(.2)	
10~19日	12	(.1)	11	(.1)	26	(.2)	
20~29日	7	(.0)	8	(.0)	8	(.1)	
毎日	20	(.1)	22	(.1)	26	(.2)	
未成年者の飲酒に対する考え							<0.001
飲むべきではないと思う	13,777	(75.4)	11,689	(69.6)	8,958	(63.4)	
時と場合に応じては構わない	3,683	(20.2)	4,105	(24.4)	4,131	(29.2)	
全然構わない	727	(4.0)	927	(5.5)	942	(6.7)	
父親の飲酒頻度							0.001
飲まない	3,660	(20.0)	3,419	(20.3)	2,931	(20.7)	
時々飲む	6,189	(33.9)	5,537	(33.0)	4,444	(31.4)	
毎日飲む	5,867	(32.1)	5,435	(32.3)	4,729	(33.5)	
父親はいい	2,445	(13.4)	2,322	(13.8)	1,928	(13.6)	
母親の飲酒頻度							0.298
飲まない	7,442	(40.7)	6,816	(40.6)	5,728	(40.5)	
時々飲む	7,944	(43.5)	7,201	(42.9)	6,022	(42.6)	
毎日飲む	2,440	(13.4)	2,364	(14.1)	1,997	(14.1)	
母親はいい	375	(2.1)	353	(2.1)	313	(2.2)	

\*検定は、無回答・無効回答を除外して行った。

\*暴飲とは、1回の飲酒機会(例えば、2時間くらいの飲み会で)に、立て続けに多くのお酒(男性の場合は、5杯以上、女性の場合は、4杯以上)を飲むことと定義した。

表20. いずれかの薬物乱用経験別にみた飲酒状況

	いずれかの薬物乱用経験						p-value
	非経験群		経験群		無回答・無効回答		
	n=48,771		n=233		n=204		
	n	(%)	n	(%)	n	(%)	
生涯飲酒経験							
あり	13,203	(27.1)	156	(67.0)	80	(39.2)	<0.001
飲酒場面(複数回答)							
飲酒経験なし	35,076	(71.9)	73	(31.3)	116	(56.9)	<0.001
冠婚葬祭	6,616	(13.6)	69	(29.6)	31	(15.2)	<0.001
家族と一緒に	6,167	(12.6)	59	(25.3)	32	(15.7)	<0.001
パーティーの時に	1,045	(2.1)	49	(21.0)	8	(3.9)	<0.001
居酒屋などで	1,176	(2.4)	45	(19.3)	11	(5.4)	<0.001
自分や誰かの部屋で	1,793	(3.7)	52	(22.3)	13	(6.4)	<0.001
一人で	1,311	(2.7)	59	(25.3)	11	(5.4)	<0.001
その他の機会に	342	(.7)	14	(6.0)	3	(1.5)	<0.001
初回飲酒年齢							<0.001
飲酒経験なし	35,375	(72.5)	74	(31.8)	119	(58.3)	
10歳以下	2,436	(5.0)	56	(24.0)	16	(7.8)	
11歳	500	(1.0)	8	(3.4)	4	(2.0)	
12歳	785	(1.6)	5	(2.1)	4	(2.0)	
13歳	851	(1.7)	11	(4.7)	3	(1.5)	
14歳	900	(1.8)	11	(4.7)	4	(2.0)	
15歳	1,445	(3.0)	13	(5.6)	7	(3.4)	
16歳	1,188	(2.4)	8	(3.4)	7	(3.4)	
17歳	724	(1.5)	5	(2.1)	1	(.5)	
18歳以上	203	(.4)	8	(3.4)	1	(.5)	
年齢は覚えていない	4,171	(8.6)	31	(13.3)	33	(16.2)	
飲酒経験(過去1年間)							
あり	8,937	(18.3)	131	(56.2)	53	(26.0)	<0.001
飲酒頻度(過去1年間)							<0.001
1度も飲んでいない	39,221	(80.4)	98	(42.1)	135	(66.2)	
1年間で数回	7,092	(14.5)	41	(17.6)	30	(14.7)	
月に数回	1,450	(3.0)	32	(13.7)	16	(7.8)	
週に数回	313	(.6)	23	(9.9)	1	(.5)	
ほとんど毎日	82	(.2)	35	(15.0)	6	(2.9)	
飲酒経験(過去1ヶ月間)							
あり	2,884	(5.9)	104	(44.6)	25	(12.3)	<0.001
飲酒頻度(過去1ヶ月間)							<0.001
0日(一度も飲んでいない)	45,278	(92.8)	124	(53.2)	162	(79.4)	
1~2日	1,936	(4.0)	24	(10.3)	9	(4.4)	
3~5日	540	(1.1)	17	(7.3)	5	(2.5)	
6~9日	194	(.4)	15	(6.4)	2	(1.0)	
10~19日	141	(.3)	11	(4.7)	4	(2.0)	
20~29日	42	(.1)	5	(2.1)	1	(.5)	
毎日	31	(.1)	32	(13.7)	4	(2.0)	
暴飲経験(過去1ヶ月間)							
あり	1,064	(2.2)	82	(35.2)	16	(7.8)	<0.001
暴飲頻度(過去1ヶ月間)							<0.001
0日(一度も飲んでいない)	47,092	(96.6)	144	(61.8)	168	(82.4)	
1~2日	772	(1.6)	20	(8.6)	7	(3.4)	
3~5日	148	(.3)	14	(6.0)	1	(.5)	
6~9日	50	(.1)	7	(3.0)	3	(1.5)	
10~19日	42	(.1)	7	(3.0)	0	(.0)	
20~29日	16	(.0)	5	(2.1)	2	(1.0)	
毎日	36	(.1)	29	(12.4)	3	(1.5)	
未成年者の飲酒に対する考え							<0.001
飲むべきではないと思う	34,224	(70.2)	84	(36.1)	116	(56.9)	
時と場合に応じては構わない	11,802	(24.2)	68	(29.2)	49	(24.0)	
全然構わない	2,499	(5.1)	73	(31.3)	24	(11.8)	
父親の飲酒頻度							0.065
飲まない	9,916	(20.3)	51	(21.9)	43	(21.1)	
時々飲む	16,041	(32.9)	62	(26.6)	67	(32.8)	
毎日飲む	15,894	(32.6)	73	(31.3)	64	(31.4)	
父親はいない	6,631	(13.6)	43	(18.5)	21	(10.3)	
母親の飲酒頻度							<0.001
飲まない	19,816	(40.6)	91	(39.1)	79	(38.7)	
時々飲む	21,010	(43.1)	68	(29.2)	89	(43.6)	
毎日飲む	6,738	(13.8)	42	(18.0)	21	(10.3)	
母親はいない	1,007	(2.1)	28	(12.0)	6	(2.9)	

\*検定は、無回答・無効回答を除外して行った。

\*暴飲とは、1回の飲酒機会(例えば、2時間くらいの飲み会で)、立て続けに多くのお酒(男性の場合は、5杯以上、女性の場合は、4杯以上)を飲むことと定義した。

表21. 大麻の乱用経験別にみた飲酒状況

	大麻の乱用経験						p-value
	非経験群		経験群		無回答・無効回答		
	n=48,885		n=139		n=184		
	n	(%)	n	(%)	n	(%)	
生涯飲酒経験							
あり	13,274	(27.2)	93	(66.9)	72	(39.1)	<0.001
飲酒場面(複数回答)							
飲酒経験なし	35,119	(71.8)	42	(30.2)	104	(56.5)	<0.001
冠婚葬祭	6,649	(13.6)	39	(28.1)	28	(15.2)	<0.001
家族と一緒に	6,203	(12.7)	26	(18.7)	29	(15.8)	0.023
パーティーの時に	1,057	(2.2)	37	(26.6)	8	(4.3)	<0.001
居酒屋などで	1,189	(2.4)	33	(23.7)	10	(5.4)	<0.001
自分や誰かの部屋で	1,812	(3.7)	36	(25.9)	10	(5.4)	<0.001
一人で	1,333	(2.7)	38	(27.3)	10	(5.4)	<0.001
その他の機会に	343	(.7)	13	(9.4)	3	(1.6)	<0.001
初回飲酒年齢							<0.001
飲酒経験なし	35,418	(72.5)	43	(30.9)	107	(58.2)	
10歳以下	2,463	(5.0)	32	(23.0)	13	(7.1)	
11歳	505	(1.0)	3	(2.2)	4	(2.2)	
12歳	788	(1.6)	2	(1.4)	4	(2.2)	
13歳	855	(1.7)	7	(5.0)	3	(1.6)	
14歳	905	(1.9)	7	(5.0)	3	(1.6)	
15歳	1,450	(3.0)	10	(7.2)	5	(2.7)	
16歳	1,193	(2.4)	3	(2.2)	7	(3.8)	
17歳	727	(1.5)	2	(1.4)	1	(.5)	
18歳以上	205	(.4)	6	(4.3)	1	(.5)	
年齢は覚えていない	4,183	(8.6)	21	(15.1)	31	(16.8)	
飲酒経験(過去1年間)							
あり	8,993	(18.4)	81	(58.3)	47	(25.5)	<0.001
飲酒頻度(過去1年間)							<0.001
1度も飲んでいない	39,278	(80.3)	54	(38.8)	122	(66.3)	
1年間で数回	7,123	(14.6)	16	(11.5)	24	(13.0)	
月に数回	1,464	(3.0)	18	(12.9)	16	(8.7)	
週に数回	320	(.7)	16	(11.5)	1	(.5)	
ほとんど毎日	86	(.2)	31	(22.3)	6	(3.3)	
飲酒経験(過去1ヶ月間)							
あり	2,918	(6.0)	71	(51.1)	24	(13.0)	<0.001
飲酒頻度(過去1ヶ月間)							<0.001
0日(一度も飲んでいない)	45,357	(92.8)	63	(45.3)	144	(78.3)	
1~2日	1,950	(4.0)	11	(7.9)	8	(4.3)	
3~5日	549	(1.1)	8	(5.8)	5	(2.7)	
6~9日	195	(.4)	14	(10.1)	2	(1.1)	
10~19日	145	(.3)	7	(5.0)	4	(2.2)	
20~29日	43	(.1)	4	(2.9)	1	(.5)	
毎日	36	(.1)	27	(19.4)	4	(2.2)	
暴飲経験(過去1ヶ月間)							
あり	1,083	(2.2)	64	(46.0)	15	(8.2)	<0.001
暴飲頻度(過去1ヶ月間)							<0.001
0日(一度も飲んでいない)	47,184	(96.5)	69	(49.6)	151	(82.1)	
1~2日	780	(1.6)	13	(9.4)	6	(3.3)	
3~5日	151	(.3)	11	(7.9)	1	(.5)	
6~9日	50	(.1)	7	(5.0)	3	(1.6)	
10~19日	45	(.1)	4	(2.9)	0	(.0)	
20~29日	16	(.0)	5	(3.6)	2	(1.1)	
毎日	41	(.1)	24	(17.3)	3	(1.6)	
未成年者の飲酒に対する考え							<0.001
飲むべきではないと思う	34,272	(70.1)	50	(36.0)	102	(55.4)	
時と場合に応じては構わない	11,839	(24.2)	36	(25.9)	44	(23.9)	
全然構わない	2,524	(5.2)	49	(35.3)	23	(12.5)	
父親の飲酒頻度							0.016
飲まない	9,942	(20.3)	29	(20.9)	39	(21.2)	
時々飲む	16,072	(32.9)	38	(27.3)	60	(32.6)	
毎日飲む	15,937	(32.6)	38	(27.3)	56	(30.4)	
父親は知らない	6,644	(13.6)	31	(22.3)	20	(10.9)	
母親の飲酒頻度							<0.001
飲まない	19,863	(40.6)	51	(36.7)	72	(39.1)	
時々飲む	21,051	(43.1)	37	(26.6)	79	(42.9)	
毎日飲む	6,753	(13.8)	29	(20.9)	19	(10.3)	
母親は知らない	1,018	(2.1)	18	(12.9)	5	(2.7)	

\*検定は、無回答・無効回答を除外して行った。

\*暴飲とは、1回の飲酒機会(例えば、2時間くらいの飲み会で)に、立て続けに多くのお酒(男性の場合は、5杯以上、女性の場合は、4杯以上)を飲むことと定義した。

表22. インターネットゲーム障害別にみた飲酒状況

	インターネットゲーム障害						p-value
	陰性群		陽性群		無回答・無効回答		
	n=43,946		n=4,651		n=611		
	n	(%)	n	(%)	n	(%)	
生涯飲酒経験							
あり	11,620	(26.4)	1,639	(35.2)	180	(29.5)	<0.001
飲酒場面(複数回答)							
飲酒経験なし	31,936	(72.7)	2,956	(63.6)	373	(61.0)	<0.001
冠婚葬祭	5,835	(13.3)	808	(17.4)	73	(11.9)	<0.001
家族と一緒に	5,441	(12.4)	759	(16.3)	58	(9.5)	<0.001
パーティーの時に	925	(2.1)	155	(3.3)	22	(3.6)	<0.001
居酒屋などで	1,080	(2.5)	137	(2.9)	15	(2.5)	0.038
自分や誰かの部屋で	1,604	(3.6)	233	(5.0)	21	(3.4)	<0.001
一人で	1,114	(2.5)	245	(5.3)	22	(3.6)	<0.001
その他の機会に	288	(.7)	48	(1.0)	23	(3.8)	0.003
初回飲酒年齢							<0.001
飲酒経験なし	32,169	(73.2)	2,986	(64.2)	413	(67.6)	
10歳以下	2,095	(4.8)	375	(8.1)	38	(6.2)	
11歳	434	(1.0)	73	(1.6)	5	(.8)	
12歳	673	(1.5)	114	(2.5)	7	(1.1)	
13歳	740	(1.7)	118	(2.5)	7	(1.1)	
14歳	773	(1.8)	132	(2.8)	10	(1.6)	
15歳	1,295	(2.9)	153	(3.3)	17	(2.8)	
16歳	1,049	(2.4)	139	(3.0)	15	(2.5)	
17歳	643	(1.5)	81	(1.7)	6	(1.0)	
18歳以上	181	(.4)	28	(.6)	3	(.5)	
年齢は覚えていない	3,737	(8.5)	426	(9.2)	72	(11.8)	
飲酒経験(過去1年間)							
あり	7,863	(17.9)	1,145	(24.6)	113	(18.5)	<0.001
飲酒頻度(過去1年間)							<0.001
1度も飲んでいない	35,573	(80.9)	3,429	(73.7)	452	(74.0)	
1年間で数回	6,245	(14.2)	839	(18.0)	79	(12.9)	
月に数回	1,252	(2.8)	220	(4.7)	26	(4.3)	
週に数回	279	(.6)	52	(1.1)	6	(1.0)	
ほとんど毎日	87	(.2)	34	(.7)	2	(.3)	
飲酒経験(過去1ヶ月間)							
あり	2,556	(5.8)	412	(8.9)	45	(7.4)	<0.001
飲酒頻度(過去1ヶ月間)							<0.001
0日(1度も飲んでいない)	40,888	(93.0)	4,158	(89.4)	518	(84.8)	
1~2日	1,699	(3.9)	241	(5.2)	29	(4.7)	
3~5日	478	(1.1)	75	(1.6)	9	(1.5)	
6~9日	175	(.4)	33	(.7)	3	(.5)	
10~19日	128	(.3)	26	(.6)	2	(.3)	
20~29日	37	(.1)	9	(.2)	2	(.3)	
毎日	39	(.1)	28	(.6)	0	(.0)	
暴飲経験(過去1ヶ月間)							
あり	958	(2.2)	184	(4.0)	20	(3.3)	<0.001
暴飲頻度(過去1ヶ月間)							<0.001
0日(1度も飲んでいない)	42,486	(96.7)	4,381	(94.2)	537	(87.9)	
1~2日	682	(1.6)	103	(2.2)	14	(2.3)	
3~5日	137	(.3)	21	(.5)	5	(.8)	
6~9日	48	(.1)	11	(.2)	1	(.2)	
10~19日	36	(.1)	13	(.3)	0	(.0)	
20~29日	16	(.0)	7	(.2)	0	(.0)	
毎日	39	(.1)	29	(.6)	0	(.0)	
未成年者の飲酒に対する考え							<0.001
飲むべきではないと思う	31,086	(70.7)	2,941	(63.2)	397	(65.0)	
時と場合に応じては構わない	10,496	(23.9)	1,274	(27.4)	149	(24.4)	
全然構わない	2,144	(4.9)	409	(8.8)	43	(7.0)	
父親の飲酒頻度							0.220
飲まない	8,897	(20.2)	992	(21.3)	121	(19.8)	
時々飲む	14,472	(32.9)	1,495	(32.1)	203	(33.2)	
毎日飲む	14,366	(32.7)	1,485	(31.9)	180	(29.5)	
父親は知らない	5,965	(13.6)	649	(14.0)	81	(13.3)	
母親の飲酒頻度							0.001
飲まない	17,907	(40.7)	1,849	(39.8)	230	(37.6)	
時々飲む	18,921	(43.1)	1,987	(42.7)	259	(42.4)	
毎日飲む	6,063	(13.8)	659	(14.2)	79	(12.9)	
母親は知らない	888	(2.0)	133	(2.9)	20	(3.3)	

\*検定は、無回答・無効回答を除外して行った。

\*暴飲とは、1回の飲酒機会(例えば、2時間くらいの飲み会で)に、立て続けに多くのお酒(男性の場合は、5杯以上、女性の場合は、4杯以上)を飲むことと定義した。

表23. 男女別にみた喫煙状況

	性別								p-value
	全体		男性		女性		無回答・無効回答		
	n=49,208		n=25,335		n=23,759		n=114		
	n	(%)	n	(%)	n	(%)	n	(%)	
生涯喫煙経験									
あり	2,289	(4.7)	1,620	(6.4)	659	(2.8)	10	(8.8)	<0.001
初めて喫煙した年齢									<0.001
吸ったことがない	46,712	(94.9)	23,575	(93.1)	23,037	(97.0)	100	(87.7)	
10歳以下	346	(.7)	236	(.9)	106	(.4)	4	(3.5)	
11歳	101	(.2)	79	(.3)	22	(.1)	0	(.0)	
12歳	144	(.3)	109	(.4)	33	(.1)	2	(1.8)	
13歳	195	(.4)	145	(.6)	49	(.2)	1	(.9)	
14歳	283	(.6)	201	(.8)	82	(.3)	0	(.0)	
15歳	318	(.6)	243	(1.0)	75	(.3)	0	(.0)	
16歳	240	(.5)	168	(.7)	71	(.3)	1	(.9)	
17歳	152	(.3)	97	(.4)	55	(.2)	0	(.0)	
18歳以上	53	(.1)	37	(.1)	16	(.1)	0	(.0)	
年齢は覚えていない	457	(.9)	305	(1.2)	150	(.6)	2	(1.8)	
過去1年間の喫煙経験									
あり	1,154	(2.3)	823	(3.2)	323	(1.4)	8	(7.0)	<0.001
過去1年間の喫煙頻度									<0.001
一度も吸っていない	47,868	(97.3)	24,386	(96.3)	23,380	(98.4)	102	(89.5)	
1年間で数回	560	(1.1)	389	(1.5)	169	(.7)	2	(1.8)	
月に数回	145	(.3)	106	(.4)	39	(.2)	0	(.0)	
週に数回	153	(.3)	109	(.4)	42	(.2)	2	(1.8)	
ほとんど毎日	296	(.6)	219	(.9)	73	(.3)	4	(3.5)	
未成年者の喫煙に対する考え									<0.001
吸うべきでないと思う	43,618	(88.6)	21,877	(86.4)	21,656	(91.1)	85	(74.6)	
少々なら構わない	2,032	(4.1)	1,208	(4.8)	813	(3.4)	11	(9.6)	
全然構わない	1,517	(3.1)	1,087	(4.3)	424	(1.8)	6	(5.3)	

\*検定は、無回答・無効回答を除外して行った。

表24. 学年別にみた喫煙状況

	学年						p-value
	1年生		2年生		3年生		
	n=18,273		n=16,804		n=14,131		
	n	(%)	n	(%)	n	(%)	
生涯喫煙経験							
あり	770	(4.2)	778	(4.6)	741	(5.2)	<0.001
初めて喫煙した年齢							<0.001
吸ったことがない	17,436	(95.4)	15,952	(94.9)	13,324	(94.3)	
10歳以下	135	(.7)	124	(.7)	87	(.6)	
11歳	43	(.2)	35	(.2)	23	(.2)	
12歳	67	(.4)	45	(.3)	32	(.2)	
13歳	51	(.3)	62	(.4)	82	(.6)	
14歳	124	(.7)	83	(.5)	76	(.5)	
15歳	148	(.8)	99	(.6)	71	(.5)	
16歳	44	(.2)	107	(.6)	89	(.6)	
17歳	1	(.0)	47	(.3)	104	(.7)	
18歳以上	4	(.0)	6	(.0)	43	(.3)	
年齢は覚えていない	153	(.8)	170	(1.0)	134	(.9)	
過去1年間の喫煙経験							
あり	364	(2.0)	379	(2.3)	411	(2.9)	<0.001
過去1年間の喫煙頻度							<0.001
一度も吸っていない	17,856	(97.7)	16,353	(97.3)	13,659	(96.7)	
1年間で数回	199	(1.1)	176	(1.0)	185	(1.3)	
月に数回	47	(.3)	57	(.3)	41	(.3)	
週に数回	47	(.3)	42	(.2)	64	(.5)	
ほとんど毎日	71	(.4)	104	(.6)	121	(.9)	
未成年者の喫煙に対する考え							<0.001
吸うべきでないと思う	16,513	(90.4)	14,933	(88.9)	12,172	(86.1)	
少々なら構わない	595	(3.3)	682	(4.1)	755	(5.3)	
全然構わない	412	(2.3)	523	(3.1)	582	(4.1)	

\*検定は、無回答・無効回答を除外して行った。

表25. いずれかの薬物乱用経験別にみた喫煙状況

	いずれかの薬物乱用経験						p-value
	非経験群		経験群		無回答・無効回答		
	n=48,771		n=233		n=204		
	n	(%)	n	(%)	n	(%)	
生涯喫煙経験							
あり	2,156	(4.4)	115	(49.4)	18	(8.8)	<0.001
初めて喫煙した年齢							<0.001
吸ったことがない	46,419	(95.2)	115	(49.4)	178	(87.3)	
10歳以下	302	(.6)	40	(17.2)	4	(2.0)	
11歳	93	(.2)	7	(3.0)	1	(.5)	
12歳	139	(.3)	5	(2.1)	0	(.0)	
13歳	187	(.4)	8	(3.4)	0	(.0)	
14歳	275	(.6)	7	(3.0)	1	(.5)	
15歳	303	(.6)	11	(4.7)	4	(2.0)	
16歳	229	(.5)	8	(3.4)	3	(1.5)	
17歳	147	(.3)	3	(1.3)	2	(1.0)	
18歳以上	48	(.1)	5	(2.1)	0	(.0)	
年齢は覚えていない	433	(.9)	21	(9.0)	3	(1.5)	
過去1年間の喫煙経験							
あり	1,044	(2.1)	98	(42.1)	12	(5.9)	<0.001
過去1年間の喫煙頻度							<0.001
一度も吸っていない	47,553	(97.5)	131	(56.2)	184	(90.2)	
1年間で数回	540	(1.1)	16	(6.9)	4	(2.0)	
月に数回	134	(.3)	10	(4.3)	1	(.5)	
週に数回	142	(.3)	8	(3.4)	3	(1.5)	
ほとんど毎日	228	(.5)	64	(27.5)	4	(2.0)	
未成年者の喫煙に対する考え							<0.001
吸うべきでないと思う	43,366	(88.9)	102	(43.8)	150	(73.5)	
少々なら構わない	1,999	(4.1)	26	(11.2)	7	(3.4)	
全然構わない	1,430	(2.9)	72	(30.9)	15	(7.4)	

\*検定は、無回答・無効回答を除外して行った。

表26. 大麻の乱用経験別にみた喫煙状況

	大麻の乱用経験						p-value
	非経験群		経験群		無回答・無効回答		
	n=48,885		n=139		n=184		
	n	(%)	n	(%)	n	(%)	
生涯喫煙経験							
あり	2,193	(4.5)	80	(57.6)	16	(8.7)	<0.001
初めて喫煙した年齢							<0.001
吸ったことがない	46,496	(95.1)	56	(40.3)	160	(87.0)	
10歳以下	313	(.6)	29	(20.9)	4	(2.2)	
11歳	95	(.2)	5	(3.6)	1	(.5)	
12歳	141	(.3)	3	(2.2)	0	(.0)	
13歳	190	(.4)	5	(3.6)	0	(.0)	
14歳	279	(.6)	4	(2.9)	0	(.0)	
15歳	306	(.6)	8	(5.8)	4	(2.2)	
16歳	233	(.5)	5	(3.6)	2	(1.1)	
17歳	148	(.3)	2	(1.4)	2	(1.1)	
18歳以上	50	(.1)	3	(2.2)	0	(.0)	
年齢は覚えていない	438	(.9)	16	(11.5)	3	(1.6)	
過去1年間の喫煙経験							
あり	1,072	(2.2)	72	(51.8)	10	(5.4)	<0.001
過去1年間の喫煙頻度							<0.001
一度も吸っていない	47,638	(97.4)	64	(46.0)	166	(90.2)	
1年間で数回	547	(1.1)	10	(7.2)	3	(1.6)	
月に数回	139	(.3)	5	(3.6)	1	(.5)	
週に数回	145	(.3)	6	(4.3)	2	(1.1)	
ほとんど毎日	241	(.5)	51	(36.7)	4	(2.2)	
未成年者の喫煙に対する考え							<0.001
吸うべきでないと思う	43,435	(88.9)	48	(34.5)	135	(73.4)	
少々なら構わない	2,010	(4.1)	17	(12.2)	5	(2.7)	
全然構わない	1,451	(3.0)	52	(37.4)	14	(7.6)	

\*検定は、無回答・無効回答を除外して行った。



表27. インターネットゲーム障害別に見た喫煙状況

	インターネットゲーム障害						p-value
	陰性群		陽性群		無回答・無効回答		
	n=43,946		n=4,651		n=611		
	n	(%)	n	(%)	n	(%)	
生涯喫煙経験							
あり	1,902	(4.3)	352	(7.6)	35	(5.7)	<0.001
初めて喫煙した年齢							<0.001
吸ったことがない	41,882	(95.3)	4,271	(91.8)	559	(91.5)	
10歳以下	268	(.6)	74	(1.6)	4	(.7)	
11歳	84	(.2)	16	(.3)	1	(.2)	
12歳	114	(.3)	27	(.6)	3	(.5)	
13歳	170	(.4)	23	(.5)	2	(.3)	
14歳	243	(.6)	36	(.8)	4	(.7)	
15歳	272	(.6)	42	(.9)	4	(.7)	
16歳	199	(.5)	36	(.8)	5	(.8)	
17歳	128	(.3)	23	(.5)	1	(.2)	
18歳以上	38	(.1)	13	(.3)	2	(.3)	
年齢は覚えていない	386	(.9)	62	(1.3)	9	(1.5)	
過去1年間の喫煙経験							
あり	950	(2.2)	190	(4.1)	14	(2.3)	<0.001
過去1年間の喫煙頻度							<0.001
一度も吸っていない	42,846	(97.5)	4,439	(95.4)	583	(95.4)	
1年間で数回	460	(1.0)	93	(2.0)	7	(1.1)	
月に数回	125	(.3)	20	(.4)	0	(.0)	
週に数回	131	(.3)	21	(.5)	1	(.2)	
ほとんど毎日	234	(.5)	56	(1.2)	6	(1.0)	
未成年者の喫煙に対する考え							<0.001
吸うべきでないと思う	39,209	(89.2)	3,901	(83.9)	508	(83.1)	
少々なら構わない	1,718	(3.9)	290	(6.2)	24	(3.9)	
全然構わない	1,250	(2.8)	239	(5.1)	28	(4.6)	

\*検定は、無回答・無効回答を除外して行った。

表28. 男女別にみた薬物乱用の生涯経験・1年経験・身近な使用者・誘われた経験

	性別								p-value	
	全体		男性		女性		無回答・無効回答			
	n=49,208		n=25,335		n=23,759		n=114			
	n	(%)	n	(%)	n	(%)	n	(%)		
薬物乱用の生涯経験										
有機溶剤	182	(.4)	145	(.6)	32	(.1)	5	(4.4)	<0.001	
大麻	139	(.3)	102	(.4)	34	(.1)	3	(2.6)	<0.001	
覚せい剤	98	(.2)	71	(.3)	25	(.1)	2	(1.8)	<0.001	
危険ドラッグ	100	(.2)	73	(.3)	24	(.1)	3	(2.6)	<0.001	
コカイン	102	(.2)	76	(.3)	23	(.1)	3	(2.6)	<0.001	
MDMA	96	(.2)	70	(.3)	24	(.1)	2	(1.8)	<0.001	
いずれかの薬物	233	(.5)	181	(.7)	47	(.2)	5	(4.4)	<0.001	
薬物乱用経験(過去1年間)										
有機溶剤	96	(.2)	69	(.3)	23	(.1)	4	(3.5)	<0.001	
大麻	86	(.2)	63	(.2)	20	(.1)	3	(2.6)	<0.001	
覚せい剤	63	(.1)	43	(.2)	17	(.1)	3	(2.6)	0.002	
危険ドラッグ	64	(.1)	42	(.2)	19	(.1)	3	(2.6)	0.007	
コカイン	65	(.1)	46	(.2)	16	(.1)	3	(2.6)	<0.001	
MDMA	67	(.1)	45	(.2)	20	(.1)	2	(1.8)	0.004	
いずれかの薬物	138	(.3)	100	(.4)	34	(.1)	4	(3.5)	<0.001	
身近な使用者										
有機溶剤	448	(.9)	309	(1.2)	137	(.6)	2	(1.8)	<0.001	
大麻	597	(1.2)	385	(1.5)	208	(.9)	4	(3.5)	<0.001	
覚せい剤	337	(.7)	231	(.9)	105	(.4)	1	(.9)	<0.001	
危険ドラッグ	289	(.6)	197	(.8)	91	(.4)	1	(.9)	<0.001	
コカイン	305	(.6)	210	(.8)	93	(.4)	2	(1.8)	<0.001	
MDMA	271	(.6)	181	(.7)	88	(.4)	2	(1.8)	<0.001	
薬物乱用に誘われた経験										
有機溶剤	256	(.5)	183	(.7)	71	(.3)	2	(1.8)	<0.001	
大麻	368	(.7)	243	(1.0)	122	(.5)	3	(2.6)	<0.001	
覚せい剤	213	(.4)	145	(.6)	66	(.3)	2	(1.8)	<0.001	
危険ドラッグ	181	(.4)	120	(.5)	59	(.2)	2	(1.8)	<0.001	
コカイン	184	(.4)	129	(.5)	53	(.2)	2	(1.8)	<0.001	
MDMA	181	(.4)	118	(.5)	61	(.3)	2	(1.8)	<0.001	
いずれかの薬物	486	(1.0)	326	(1.3)	157	(.7)	3	(2.6)	<0.001	

\*検定は、無回答・無効回答を除外して行った。

表29. 学年別にみた薬物乱用の生涯経験・1年経験・身近な使用者・誘われた経験

	学年						p-value
	1年生		2年生		3年生		
	n=18,273		n=16,804		n=14,131		
	n	(%)	n	(%)	n	(%)	
<b>薬物乱用の生涯経験</b>							
有機溶剤	60	(.3)	65	(.4)	57	(.4)	0.490
大麻	41	(.2)	56	(.3)	42	(.3)	0.146
覚せい剤	35	(.2)	33	(.2)	30	(.2)	0.912
危険ドラッグ	33	(.2)	34	(.2)	33	(.2)	0.575
コカイン	35	(.2)	35	(.2)	32	(.2)	0.789
MDMA	31	(.2)	31	(.2)	34	(.2)	0.330
いずれかの薬物	73	(.4)	87	(.5)	73	(.5)	0.183
<b>薬物乱用経験(過去1年間)</b>							
有機溶剤	31	(.2)	34	(.2)	31	(.2)	0.581
大麻	25	(.1)	34	(.2)	27	(.2)	0.292
覚せい剤	21	(.1)	24	(.1)	18	(.1)	0.765
危険ドラッグ	21	(.1)	22	(.1)	21	(.1)	0.704
コカイン	20	(.1)	25	(.1)	20	(.1)	0.558
MDMA	23	(.1)	22	(.1)	22	(.2)	0.750
いずれかの薬物	73	(.4)	87	(.5)	73	(.5)	0.261
<b>身近な使用者</b>							
有機溶剤	132	(.7)	158	(.9)	158	(1.1)	<0.001
大麻	179	(1.0)	205	(1.2)	213	(1.5)	<0.001
覚せい剤	108	(.6)	109	(.6)	120	(.8)	0.016
危険ドラッグ	87	(.5)	101	(.6)	101	(.7)	0.020
コカイン	93	(.5)	99	(.6)	113	(.8)	0.003
MDMA	79	(.4)	88	(.5)	104	(.7)	0.001
<b>薬物乱用に誘われた経験</b>							
有機溶剤	69	(.4)	87	(.5)	100	(.7)	<0.001
大麻	100	(.5)	135	(.8)	133	(.9)	<0.001
覚せい剤	53	(.3)	76	(.5)	84	(.6)	<0.001
危険ドラッグ	50	(.3)	61	(.4)	70	(.5)	0.005
コカイン	52	(.3)	59	(.4)	73	(.5)	0.003
MDMA	48	(.3)	62	(.4)	71	(.5)	0.002
いずれかの薬物	127	(.7)	173	(1.0)	186	(1.3)	<0.001

\*検定は、無回答・無効回答を除外して行った。

表30. いずれかの薬物乱用経験別にみた薬物乱用の生涯経験・1年経験・身近な使用者・誘われた経験

	いずれかの薬物乱用経験						p-value
	非経験群		経験群		無回答・無効回答		
	n=48,771		n=233		n=204		
	n	(%)	n	(%)	n	(%)	
<b>薬物乱用の生涯経験</b>							
有機溶剤	0	(.0)	182	(78.1)	0	(.0)	<0.001
大麻	0	(.0)	139	(59.7)	0	(.0)	<0.001
覚せい剤	0	(.0)	98	(42.1)	0	(.0)	<0.001
危険ドラッグ	0	(.0)	100	(42.9)	0	(.0)	<0.001
コカイン	0	(.0)	102	(43.8)	0	(.0)	<0.001
MDMA	0	(.0)	96	(41.2)	0	(.0)	<0.001
<b>薬物乱用経験(過去1年間)</b>							
有機溶剤	14	(.0)	82	(35.2)	0	(.0)	<0.001
大麻	15	(.0)	70	(30.0)	1	(.5)	<0.001
覚せい剤	10	(.0)	53	(22.7)	0	(.0)	<0.001
危険ドラッグ	11	(.0)	53	(22.7)	0	(.0)	<0.001
コカイン	10	(.0)	55	(23.6)	0	(.0)	<0.001
MDMA	11	(.0)	56	(24.0)	0	(.0)	<0.001
いずれかの薬物	23	(.0)	115	(49.4)	0	(.0)	<0.001
<b>身近な使用者</b>							
有機溶剤	344	(.7)	98	(42.1)	6	(2.9)	<0.001
大麻	488	(1.0)	104	(44.6)	5	(2.5)	<0.001
覚せい剤	264	(.5)	70	(30.0)	3	(1.5)	<0.001
危険ドラッグ	216	(.4)	70	(30.0)	3	(1.5)	<0.001
コカイン	225	(.5)	77	(33.0)	3	(1.5)	<0.001
MDMA	199	(.4)	68	(29.2)	4	(2.0)	<0.001
<b>薬物乱用に誘われた経験</b>							
有機溶剤	174	(.4)	81	(34.8)	1	(.5)	<0.001
大麻	273	(.6)	94	(40.3)	1	(.5)	<0.001
覚せい剤	141	(.3)	71	(30.5)	1	(.5)	<0.001
危険ドラッグ	115	(.2)	65	(27.9)	1	(.5)	<0.001
コカイン	111	(.2)	72	(30.9)	1	(.5)	<0.001
MDMA	112	(.2)	68	(29.2)	1	(.5)	<0.001
いずれかの薬物	370	(.8)	115	(49.4)	1	(.5)	<0.001

\*検定は、無回答・無効回答を除外して行った。

表31. 大麻の乱用経験別にみた薬物乱用の生涯経験・1年経験・身近な使用者・誘われた経験

	大麻の乱用経験						p-value
	非経験群		経験群		無回答・無効回答		
	n=48,885		n=139		n=184		
	n	(%)	n	(%)	n	(%)	
<b>薬物乱用の生涯経験</b>							
有機溶剤	82	(.2)	100	(71.9)	0	(.0)	<0.001
覚せい剤	8	(.0)	90	(64.7)	0	(.0)	<0.001
危険ドラッグ	7	(.0)	93	(66.9)	0	(.0)	<0.001
コカイン	10	(.0)	92	(66.2)	0	(.0)	<0.001
MDMA	6	(.0)	90	(64.7)	0	(.0)	<0.001
いずれかの薬物	94	(.2)	139	(100.0)	0	(.0)	<0.001
<b>薬物乱用経験(過去1年間)</b>							
有機溶剤	43	(.1)	53	(38.1)	0	(.0)	<0.001
大麻	17	(.0)	68	(48.9)	1	(.5)	<0.001
覚せい剤	16	(.0)	47	(33.8)	0	(.0)	<0.001
危険ドラッグ	16	(.0)	48	(34.5)	0	(.0)	<0.001
コカイン	17	(.0)	48	(34.5)	0	(.0)	<0.001
MDMA	19	(.0)	48	(34.5)	0	(.0)	<0.001
いずれかの薬物	63	(.1)	75	(54.0)	0	(.0)	<0.001
<b>身近な使用者</b>							
有機溶剤	372	(.8)	70	(50.4)	6	(3.3)	<0.001
大麻	503	(1.0)	89	(64.0)	5	(2.7)	<0.001
覚せい剤	272	(.6)	62	(44.6)	3	(1.6)	<0.001
危険ドラッグ	229	(.5)	57	(41.0)	3	(1.6)	<0.001
コカイン	236	(.5)	66	(47.5)	3	(1.6)	<0.001
MDMA	210	(.4)	57	(41.0)	4	(2.2)	<0.001
<b>薬物乱用に誘われた経験</b>							
有機溶剤	190	(.4)	65	(46.8)	1	(.5)	<0.001
大麻	282	(.6)	85	(61.2)	1	(.5)	<0.001
覚せい剤	150	(.3)	62	(44.6)	1	(.5)	<0.001
危険ドラッグ	125	(.3)	55	(39.6)	1	(.5)	<0.001
コカイン	122	(.2)	61	(43.9)	1	(.5)	<0.001
MDMA	123	(.3)	57	(41.0)	1	(.5)	<0.001
いずれかの薬物	395	(.8)	90	(64.7)	1	(.5)	<0.001

\*検定は、無回答・無効回答を除外して行った。

表32. インターネットゲーム障害別にみた薬物乱用の生涯経験・1年経験・身近な使用者・誘われた経験

	インターネットゲーム障害						p-value
	陰性群		陽性群		無回答・ 無効回答		
	n=43,946		n=4,651		n=611		
	n	(%)	n	(%)	n	(%)	
<b>薬物乱用の生涯経験</b>							
有機溶剤	119	(.3)	56	(1.2)	7	(1.1)	<0.001
大麻	91	(.2)	45	(1.0)	3	(.5)	<0.001
覚せい剤	61	(.1)	35	(.8)	2	(.3)	<0.001
危険ドラッグ	62	(.1)	36	(.8)	2	(.3)	<0.001
コカイン	65	(.1)	35	(.8)	2	(.3)	<0.001
MDMA	62	(.1)	32	(.7)	2	(.3)	<0.001
いずれかの薬物	156	(.4)	69	(1.5)	8	(1.3)	<0.001
<b>薬物乱用経験(過去1年間)</b>							
有機溶剤	57	(.1)	36	(.8)	3	(.5)	<0.001
大麻	49	(.1)	36	(.8)	1	(.2)	<0.001
覚せい剤	35	(.1)	28	(.6)	0	(.0)	<0.001
危険ドラッグ	34	(.1)	30	(.6)	0	(.0)	<0.001
コカイン	36	(.1)	29	(.6)	0	(.0)	<0.001
MDMA	38	(.1)	29	(.6)	0	(.0)	<0.001
いずれかの薬物	83	(.2)	51	(1.1)	4	(.7)	<0.001
<b>身近な使用者</b>							
有機溶剤	323	(.7)	119	(2.6)	6	(1.0)	<0.001
大麻	457	(1.0)	133	(2.9)	7	(1.1)	<0.001
覚せい剤	235	(.5)	97	(2.1)	5	(.8)	<0.001
危険ドラッグ	198	(.5)	89	(1.9)	2	(.3)	<0.001
コカイン	216	(.5)	87	(1.9)	2	(.3)	<0.001
MDMA	186	(.4)	83	(1.8)	2	(.3)	<0.001
<b>薬物乱用に誘われた経験</b>							
有機溶剤	177	(.4)	77	(1.7)	2	(.3)	<0.001
大麻	268	(.6)	95	(2.0)	5	(.8)	<0.001
覚せい剤	150	(.3)	63	(1.4)	0	(.0)	<0.001
危険ドラッグ	123	(.3)	58	(1.2)	0	(.0)	<0.001
コカイン	131	(.3)	53	(1.1)	0	(.0)	<0.001
MDMA	124	(.3)	57	(1.2)	0	(.0)	<0.001
いずれかの薬物	360	(.8)	120	(2.6)	6	(1.0)	<0.001

\*検定は、無回答・無効回答を除外して行った。

表33. 男女別にみた薬物の入手可能性と薬物乱用に対する考え

	性別								p-value
	全体		男性		女性		無回答・無効回答		
	n	(%)	n	(%)	n	(%)	n	(%)	
薬物の入手可能性									
＜有機溶剤＞									<0.001
絶対不可能	38,166	(77.6)	18,400	(72.6)	19,713	(83.0)	53	(46.5)	
ほとんど不可能	5,497	(11.2)	3,238	(12.8)	2,243	(9.4)	16	(14.0)	
なんとか手に入る	2,862	(5.8)	1,773	(7.0)	1,069	(4.5)	20	(17.5)	
簡単に手に入る	2,277	(4.6)	1,669	(6.6)	586	(2.5)	22	(19.3)	
＜大麻＞									<0.001
絶対不可能	39,656	(80.6)	19,410	(76.6)	20,180	(84.9)	66	(57.9)	
ほとんど不可能	5,619	(11.4)	3,402	(13.4)	2,200	(9.3)	17	(14.9)	
なんとか手に入る	2,454	(5.0)	1,555	(6.1)	883	(3.7)	16	(14.0)	
簡単に手に入る	1,070	(2.2)	711	(2.8)	347	(1.5)	12	(10.5)	
＜覚せい剤＞									<0.001
絶対不可能	39,968	(81.2)	19,646	(77.5)	20,255	(85.3)	67	(58.8)	
ほとんど不可能	5,716	(11.6)	3,488	(13.8)	2,209	(9.3)	19	(16.7)	
なんとか手に入る	2,226	(4.5)	1,371	(5.4)	840	(3.5)	15	(13.2)	
簡単に手に入る	891	(1.8)	572	(2.3)	309	(1.3)	10	(8.8)	
＜危険ドラッグ＞									<0.001
絶対不可能	40,048	(81.4)	19,670	(77.6)	20,309	(85.5)	69	(60.5)	
ほとんど不可能	5,653	(11.5)	3,434	(13.6)	2,204	(9.3)	15	(13.2)	
なんとか手に入る	2,223	(4.5)	1,387	(5.5)	820	(3.5)	16	(14.0)	
簡単に手に入る	872	(1.8)	582	(2.3)	279	(1.2)	11	(9.6)	
＜コカイン＞									<0.001
絶対不可能	40,220	(81.7)	19,757	(78.0)	20,394	(85.8)	69	(60.5)	
ほとんど不可能	5,713	(11.6)	3,483	(13.7)	2,213	(9.3)	17	(14.9)	
なんとか手に入る	2,073	(4.2)	1,301	(5.1)	758	(3.2)	14	(12.3)	
簡単に手に入る	789	(1.6)	534	(2.1)	244	(1.0)	11	(9.6)	
＜MDMA＞									<0.001
絶対不可能	40,316	(81.9)	19,809	(78.2)	20,438	(86.0)	69	(60.5)	
ほとんど不可能	5,713	(11.6)	3,485	(13.8)	2,210	(9.3)	18	(15.8)	
なんとか手に入る	1,989	(4.0)	1,258	(5.0)	717	(3.0)	14	(12.3)	
簡単に手に入る	755	(1.5)	510	(2.0)	235	(1.0)	10	(8.8)	
薬物乱用に対する考え									
＜有機溶剤＞									<0.001
使うべきではない	48,200	(98.0)	24,589	(97.1)	23,509	(98.9)	102	(89.5)	
少々なら構わない	462	(.9)	320	(1.3)	138	(.6)	4	(3.5)	
まったく構わない	321	(.7)	261	(1.0)	53	(.2)	7	(6.1)	
＜大麻＞									<0.001
使うべきではない	47,538	(96.6)	24,077	(95.0)	23,363	(98.3)	98	(86.0)	
少々なら構わない	941	(1.9)	678	(2.7)	256	(1.1)	7	(6.1)	
まったく構わない	497	(1.0)	411	(1.6)	78	(.3)	8	(7.0)	
＜覚せい剤＞									<0.001
使うべきではない	48,356	(98.3)	24,691	(97.5)	23,560	(99.2)	105	(92.1)	
少々なら構わない	321	(.7)	228	(.9)	91	(.4)	2	(1.8)	
まったく構わない	308	(.6)	253	(1.0)	49	(.2)	6	(5.3)	
＜危険ドラッグ＞									<0.001
使うべきではない	48,401	(98.4)	24,727	(97.6)	23,569	(99.2)	105	(92.1)	
少々なら構わない	284	(.6)	201	(.8)	81	(.3)	2	(1.8)	
まったく構わない	302	(.6)	248	(1.0)	48	(.2)	6	(5.3)	
＜コカイン＞									<0.001
使うべきではない	48,317	(98.2)	24,661	(97.3)	23,551	(99.1)	105	(92.1)	
少々なら構わない	353	(.7)	250	(1.0)	101	(.4)	2	(1.8)	
まったく構わない	316	(.6)	264	(1.0)	46	(.2)	6	(5.3)	
＜MDMA＞									<0.001
使うべきではない	48,292	(98.1)	24,655	(97.3)	23,532	(99.0)	105	(92.1)	
少々なら構わない	311	(.6)	219	(.9)	90	(.4)	2	(1.8)	
まったく構わない	312	(.6)	254	(1.0)	52	(.2)	6	(5.3)	

\*検定は、無回答・無効回答を除外して行った。

表34. 学年別にみた薬物の入手可能性と薬物乱用に対する考え

	学年						p-value
	1年生		2年生		3年生		
	n=18,273		n=16,804		n=14,131		
	n	(%)	n	(%)	n	(%)	
薬物の入手可能性							
<有機溶剤>							<0.001
絶対不可能	14,108	(77.2)	13,053	(77.7)	11,005	(77.9)	
ほとんど不可能	2,152	(11.8)	1,852	(11.0)	1,493	(10.6)	
なんとか手に入る	1,060	(5.8)	997	(5.9)	805	(5.7)	
簡単に手に入る	797	(4.4)	757	(4.5)	723	(5.1)	
<大麻>							0.232
絶対不可能	14,642	(80.1)	13,582	(80.8)	11,432	(80.9)	
ほとんど不可能	2,156	(11.8)	1,895	(11.3)	1,568	(11.1)	
なんとか手に入る	927	(5.1)	834	(5.0)	693	(4.9)	
簡単に手に入る	390	(2.1)	348	(2.1)	332	(2.3)	
<覚せい剤>							0.044
絶対不可能	14,741	(80.7)	13,662	(81.3)	11,565	(81.8)	
ほとんど不可能	2,206	(12.1)	1,934	(11.5)	1,576	(11.2)	
なんとか手に入る	817	(4.5)	786	(4.7)	623	(4.4)	
簡単に手に入る	351	(1.9)	276	(1.6)	264	(1.9)	
<危険ドラッグ>							0.207
絶対不可能	14,777	(80.9)	13,692	(81.5)	11,579	(81.9)	
ほとんど不可能	2,166	(11.9)	1,921	(11.4)	1,566	(11.1)	
なんとか手に入る	834	(4.6)	768	(4.6)	621	(4.4)	
簡単に手に入る	338	(1.8)	276	(1.6)	258	(1.8)	
<コカイン>							0.089
絶対不可能	14,833	(81.2)	13,755	(81.9)	11,632	(82.3)	
ほとんど不可能	2,188	(12.0)	1,934	(11.5)	1,591	(11.3)	
なんとか手に入る	784	(4.3)	723	(4.3)	566	(4.0)	
簡単に手に入る	308	(1.7)	243	(1.4)	238	(1.7)	
<MDMA>							0.425
絶対不可能	14,889	(81.5)	13,772	(82.0)	11,655	(82.5)	
ほとんど不可能	2,177	(11.9)	1,945	(11.6)	1,591	(11.3)	
なんとか手に入る	749	(4.1)	686	(4.1)	554	(3.9)	
簡単に手に入る	291	(1.6)	243	(1.4)	221	(1.6)	
薬物乱用に対する考え							
<有機溶剤>							0.004
使うべきではない	17,931	(98.1)	16,463	(98.0)	13,806	(97.7)	
少々なら構わない	162	(.9)	138	(.8)	162	(1.1)	
まったく構わない	103	(.6)	129	(.8)	89	(.6)	
<大麻>							<0.001
使うべきではない	17,764	(97.2)	16,222	(96.5)	13,552	(95.9)	
少々なら構わない	285	(1.6)	318	(1.9)	338	(2.4)	
まったく構わない	145	(.8)	189	(1.1)	163	(1.2)	
<覚せい剤>							0.214
使うべきではない	17,983	(98.4)	16,505	(98.2)	13,868	(98.1)	
少々なら構わない	112	(.6)	107	(.6)	102	(.7)	
まったく構わない	100	(.5)	121	(.7)	87	(.6)	
<危険ドラッグ>							0.222
使うべきではない	17,993	(98.5)	16,530	(98.4)	13,878	(98.2)	
少々なら構わない	103	(.6)	87	(.5)	94	(.7)	
まったく構わない	100	(.5)	115	(.7)	87	(.6)	
<コカイン>							0.284
使うべきではない	17,973	(98.4)	16,482	(98.1)	13,862	(98.1)	
少々なら構わない	119	(.7)	128	(.8)	106	(.8)	
まったく構わない	105	(.6)	122	(.7)	89	(.6)	
<MDMA>							0.274
使うべきではない	17,955	(98.3)	16,493	(98.1)	13,844	(98.0)	
少々なら構わない	106	(.6)	103	(.6)	102	(.7)	
まったく構わない	103	(.6)	116	(.7)	93	(.7)	

\*検定は、無回答・無効回答を除外して行った。



表35. いずれかの薬物乱用経験別にみた薬物の入手可能性と薬物乱用に対する考え

	いずれかの薬物乱用経験						p-value
	非経験群		経験群		無回答・無効回答		
	n	(%)	n	(%)	n	(%)	
薬物の入手可能性							
＜有機溶剤＞							<0.001
絶対不可能	38,114	(78.1)	32	(13.7)	20	(9.8)	
ほとんど不可能	5,465	(11.2)	28	(12.0)	4	(2.0)	
なんとか手に入る	2,817	(5.8)	42	(18.0)	3	(1.5)	
簡単に手に入る	2,142	(4.4)	129	(55.4)	6	(2.9)	
＜大麻＞							<0.001
絶対不可能	39,574	(81.1)	61	(26.2)	21	(10.3)	
ほとんど不可能	5,582	(11.4)	32	(13.7)	5	(2.5)	
なんとか手に入る	2,405	(4.9)	45	(19.3)	4	(2.0)	
簡単に手に入る	973	(2.0)	94	(40.3)	3	(1.5)	
＜覚せい剤＞							<0.001
絶対不可能	39,879	(81.8)	68	(29.2)	21	(10.3)	
ほとんど不可能	5,665	(11.6)	46	(19.7)	5	(2.5)	
なんとか手に入る	2,173	(4.5)	49	(21.0)	4	(2.0)	
簡単に手に入る	820	(1.7)	69	(29.6)	2	(1.0)	
＜危険ドラッグ＞							<0.001
絶対不可能	39,958	(81.9)	68	(29.2)	22	(10.8)	
ほとんど不可能	5,603	(11.5)	45	(19.3)	5	(2.5)	
なんとか手に入る	2,174	(4.5)	45	(19.3)	4	(2.0)	
簡単に手に入る	796	(1.6)	74	(31.8)	2	(1.0)	
＜コカイン＞							<0.001
絶対不可能	40,127	(82.3)	72	(30.9)	21	(10.3)	
ほとんど不可能	5,658	(11.6)	49	(21.0)	6	(2.9)	
なんとか手に入る	2,033	(4.2)	37	(15.9)	3	(1.5)	
簡単に手に入る	713	(1.5)	74	(31.8)	2	(1.0)	
＜MDMA＞							<0.001
絶対不可能	40,221	(82.5)	74	(31.8)	21	(10.3)	
ほとんど不可能	5,658	(11.6)	49	(21.0)	6	(2.9)	
なんとか手に入る	1,948	(4.0)	38	(16.3)	3	(1.5)	
簡単に手に入る	682	(1.4)	71	(30.5)	2	(1.0)	
薬物乱用に対する考え							
＜有機溶剤＞							<0.001
使うべきではない	48,043	(98.5)	120	(51.5)	37	(18.1)	
少々なら構わない	412	(.8)	49	(21.0)	1	(.5)	
まったく構わない	257	(.5)	64	(27.5)	0	(.0)	
＜大麻＞							<0.001
使うべきではない	47,391	(97.2)	115	(49.4)	32	(15.7)	
少々なら構わない	896	(1.8)	40	(17.2)	5	(2.5)	
まったく構わない	419	(.9)	78	(33.5)	0	(.0)	
＜覚せい剤＞							<0.001
使うべきではない	48,163	(98.8)	156	(67.0)	37	(18.1)	
少々なら構わない	302	(.6)	19	(8.2)	0	(.0)	
まったく構わない	249	(.5)	58	(24.9)	1	(.5)	
＜危険ドラッグ＞							<0.001
使うべきではない	48,208	(98.8)	155	(66.5)	38	(18.6)	
少々なら構わない	263	(.5)	21	(9.0)	0	(.0)	
まったく構わない	244	(.5)	57	(24.5)	1	(.5)	
＜コカイン＞							<0.001
使うべきではない	48,130	(98.7)	148	(63.5)	39	(19.1)	
少々なら構わない	327	(.7)	26	(11.2)	0	(.0)	
まったく構わない	257	(.5)	59	(25.3)	0	(.0)	
＜MDMA＞							<0.001
使うべきではない	48,098	(98.6)	157	(67.4)	37	(18.1)	
少々なら構わない	293	(.6)	17	(7.3)	1	(.5)	
まったく構わない	255	(.5)	56	(24.0)	1	(.5)	

\*検定は、無回答・無効回答を除外して行った。

表36. 大麻の乱用経験別にみた薬物の入手可能性と薬物乱用に対する考え

	大麻の乱用経験						p-value
	非経験群		経験群		無回答・無効回答		
	n=48,885		n=139		n=184		
	n	(%)	n	(%)	n	(%)	
薬物の入手可能性							
<有機溶剤>							<0.001
絶対不可能	38,139	(78.0)	21	(15.1)	6	(3.3)	
ほとんど不可能	5,478	(11.2)	18	(12.9)	1	(.5)	
なんとか手に入る	2,834	(5.8)	26	(18.7)	2	(1.1)	
簡単に手に入る	2,198	(4.5)	74	(53.2)	5	(2.7)	
<大麻>							<0.001
絶対不可能	39,627	(81.1)	22	(15.8)	7	(3.8)	
ほとんど不可能	5,605	(11.5)	13	(9.4)	1	(.5)	
なんとか手に入る	2,428	(5.0)	24	(17.3)	2	(1.1)	
簡単に手に入る	987	(2.0)	80	(57.6)	3	(1.6)	
<覚せい剤>							<0.001
絶対不可能	39,936	(81.7)	26	(18.7)	6	(3.3)	
ほとんど不可能	5,692	(11.6)	23	(16.5)	1	(.5)	
なんとか手に入る	2,190	(4.5)	32	(23.0)	4	(2.2)	
簡単に手に入る	831	(1.7)	58	(41.7)	2	(1.1)	
<危険ドラッグ>							<0.001
絶対不可能	40,014	(81.9)	27	(19.4)	7	(3.8)	
ほとんど不可能	5,629	(11.5)	23	(16.5)	1	(.5)	
なんとか手に入る	2,193	(4.5)	27	(19.4)	3	(1.6)	
簡単に手に入る	808	(1.7)	62	(44.6)	2	(1.1)	
<コカイン>							<0.001
絶対不可能	40,185	(82.2)	29	(20.9)	6	(3.3)	
ほとんど不可能	5,688	(11.6)	23	(16.5)	2	(1.1)	
なんとか手に入る	2,048	(4.2)	23	(16.5)	2	(1.1)	
簡単に手に入る	723	(1.5)	64	(46.0)	2	(1.1)	
<MDMA>							<0.001
絶対不可能	40,281	(82.4)	29	(20.9)	6	(3.3)	
ほとんど不可能	5,685	(11.6)	26	(18.7)	2	(1.1)	
なんとか手に入る	1,963	(4.0)	24	(17.3)	2	(1.1)	
簡単に手に入る	693	(1.4)	60	(43.2)	2	(1.1)	
薬物乱用に対する考え							
<有機溶剤>							<0.001
使うべきではない	48,112	(98.4)	70	(50.4)	18	(9.8)	
少々なら構わない	443	(.9)	18	(12.9)	1	(.5)	
まったく構わない	270	(.6)	51	(36.7)	0	(.0)	
<大麻>							<0.001
使うべきではない	47,474	(97.1)	50	(36.0)	14	(7.6)	
少々なら構わない	916	(1.9)	22	(15.8)	3	(1.6)	
まったく構わない	430	(.9)	67	(48.2)	0	(.0)	
<覚せい剤>							<0.001
使うべきではない	48,260	(98.7)	78	(56.1)	18	(9.8)	
少々なら構わない	309	(.6)	12	(8.6)	0	(.0)	
まったく構わない	258	(.5)	49	(35.3)	1	(.5)	
<危険ドラッグ>							<0.001
使うべきではない	48,304	(98.8)	79	(56.8)	18	(9.8)	
少々なら構わない	274	(.6)	10	(7.2)	0	(.0)	
まったく構わない	251	(.5)	50	(36.0)	1	(.5)	
<コカイン>							<0.001
使うべきではない	48,227	(98.7)	71	(51.1)	19	(10.3)	
少々なら構わない	335	(.7)	18	(12.9)	0	(.0)	
まったく構わない	266	(.5)	50	(36.0)	0	(.0)	
<MDMA>							<0.001
使うべきではない	48,196	(98.6)	78	(56.1)	18	(9.8)	
少々なら構わない	302	(.6)	9	(6.5)	0	(.0)	
まったく構わない	260	(.5)	51	(36.7)	1	(.5)	

\*検定は、無回答・無効回答を除外して行った。

表37. インターネットゲーム障害別に見た薬物の入手可能性と薬物乱用に対する考え

	インターネットゲーム障害						p-value
	陰性群		陽性群		無回答・無効回答		
	n=43,946		n=4,651		n=611		
	n	(%)	n	(%)	n	(%)	
薬物の入手可能性							
＜有機溶剤＞							<0.001
絶対不可能	34,649	(78.8)	3,085	(66.3)	432	(70.7)	
ほとんど不可能	4,698	(10.7)	726	(15.6)	73	(11.9)	
なんとか手に入る	2,418	(5.5)	408	(8.8)	36	(5.9)	
簡単に手に入る	1,848	(4.2)	396	(8.5)	33	(5.4)	
＜大麻＞							<0.001
絶対不可能	35,932	(81.8)	3,273	(70.4)	451	(73.8)	
ほとんど不可能	4,780	(10.9)	765	(16.4)	74	(12.1)	
なんとか手に入る	2,036	(4.6)	381	(8.2)	37	(6.1)	
簡単に手に入る	862	(2.0)	194	(4.2)	14	(2.3)	
＜覚せい剤＞							<0.001
絶対不可能	36,186	(82.3)	3,327	(71.5)	455	(74.5)	
ほとんど不可能	4,868	(11.1)	773	(16.6)	75	(12.3)	
なんとか手に入る	1,847	(4.2)	346	(7.4)	33	(5.4)	
簡単に手に入る	711	(1.6)	167	(3.6)	13	(2.1)	
＜危険ドラッグ＞							<0.001
絶対不可能	36,257	(82.5)	3,337	(71.7)	454	(74.3)	
ほとんど不可能	4,825	(11.0)	753	(16.2)	75	(12.3)	
なんとか手に入る	1,831	(4.2)	356	(7.7)	36	(5.9)	
簡単に手に入る	694	(1.6)	168	(3.6)	10	(1.6)	
＜コカイン＞							<0.001
絶対不可能	36,412	(82.9)	3,352	(72.1)	456	(74.6)	
ほとんど不可能	4,857	(11.1)	779	(16.7)	77	(12.6)	
なんとか手に入る	1,716	(3.9)	323	(6.9)	34	(5.6)	
簡単に手に入る	624	(1.4)	157	(3.4)	8	(1.3)	
＜MDMA＞							<0.001
絶対不可能	36,496	(83.0)	3,365	(72.4)	455	(74.5)	
ほとんど不可能	4,866	(11.1)	768	(16.5)	79	(12.9)	
なんとか手に入る	1,644	(3.7)	312	(6.7)	33	(5.4)	
簡単に手に入る	583	(1.3)	164	(3.5)	8	(1.3)	
薬物乱用に対する考え							
＜有機溶剤＞							<0.001
使うべきではない	43,189	(98.3)	4,424	(95.1)	587	(96.1)	
少々なら構わない	340	(.8)	113	(2.4)	9	(1.5)	
まったく構わない	228	(.5)	88	(1.9)	5	(.8)	
＜大麻＞							<0.001
使うべきではない	42,652	(97.1)	4,305	(92.6)	581	(95.1)	
少々なら構わない	726	(1.7)	200	(4.3)	15	(2.5)	
まったく構わない	375	(.9)	117	(2.5)	5	(.8)	
＜覚せい剤＞							<0.001
使うべきではない	43,315	(98.6)	4,450	(95.7)	591	(96.7)	
少々なら構わない	221	(.5)	94	(2.0)	6	(1.0)	
まったく構わない	224	(.5)	80	(1.7)	4	(.7)	
＜危険ドラッグ＞							<0.001
使うべきではない	43,349	(98.6)	4,461	(95.9)	591	(96.7)	
少々なら構わない	194	(.4)	84	(1.8)	6	(1.0)	
まったく構わない	218	(.5)	80	(1.7)	4	(.7)	
＜コカイン＞							<0.001
使うべきではない	43,282	(98.5)	4,442	(95.5)	593	(97.1)	
少々なら構わない	249	(.6)	100	(2.2)	4	(.7)	
まったく構わない	230	(.5)	82	(1.8)	4	(.7)	
＜MDMA＞							<0.001
使うべきではない	43,257	(98.4)	4,446	(95.6)	589	(96.4)	
少々なら構わない	222	(.5)	83	(1.8)	6	(1.0)	
まったく構わない	220	(.5)	88	(1.9)	4	(.7)	

\*検定は、無回答・無効回答を除外して行った。

表38. 男女別にみた薬物乱用の害知識の周知状況と誘いを断る自信

	性別								p-value
	全体		男性		女性		無回答・無効回答		
	n	(%)	n	(%)	n	(%)	n	(%)	
薬物乱用による薬物依存									<0.001
知っている	48,016	(97.6)	24,479	(96.6)	23,431	(98.6)	106	(93.0)	
薬物乱用による精神病状態									<0.001
知っている	47,789	(97.1)	24,349	(96.1)	23,335	(98.2)	105	(92.1)	
薬物乱用によるフラッシュバック									<0.001
知っている	46,323	(94.1)	23,573	(93.0)	22,647	(95.3)	103	(90.4)	
有機溶剤乱用による急性中毒死									0.030
知っている	42,476	(86.3)	21,743	(85.8)	20,638	(86.9)	95	(83.3)	
有機溶剤乱用による歯の腐食									<0.001
知っている	39,407	(80.1)	20,084	(79.3)	19,230	(80.9)	93	(81.6)	
有機溶剤乱用による多発神経炎									<0.001
知っている	38,820	(78.9)	19,765	(78.0)	18,963	(79.8)	92	(80.7)	
大麻・有機溶剤乱用による無動機症候群									<0.001
知っている	42,592	(86.6)	21,229	(83.8)	21,266	(89.5)	97	(85.1)	
危険ドラッグ乱用による身体症状および精神症状									0.729
知っている	42,137	(85.6)	21,630	(85.4)	20,410	(85.9)	97	(85.1)	
危険ドラッグの中には麻薬や覚せい剤より害が強いものがある									<0.001
知っている	39,375	(80.0)	20,575	(81.2)	18,704	(78.7)	96	(84.2)	
薬物乱用の誘いを断る自信									<0.001
大変ある	38,314	(77.9)	19,789	(78.1)	18,443	(77.6)	82	(71.9)	
どちらかといえばある	7,243	(14.7)	3,305	(13.0)	3,924	(16.5)	14	(12.3)	
どちらかといえばない	879	(1.8)	444	(1.8)	429	(1.8)	6	(5.3)	
まったくない	1,663	(3.4)	1,053	(4.2)	603	(2.5)	7	(6.1)	

\*検定は、無回答・無効回答を除外して行った。

表39. 学年別にみた薬物乱用の害知識の周知状況と誘いを断る自信

	学年						p-value
	1年生		2年生		3年生		
	n	(%)	n	(%)	n	(%)	
薬物乱用による薬物依存							<0.001
知っている	17,898	(97.9)	16,395	(97.6)	13,723	(97.1)	
薬物乱用による精神病状態							0.067
知っている	17,790	(97.4)	16,325	(97.1)	13,674	(96.8)	
薬物乱用によるフラッシュバック							<0.001
知っている	17,116	(93.7)	15,862	(94.4)	13,345	(94.4)	
有機溶剤乱用による急性中毒死							0.109
知っている	15,764	(86.3)	14,455	(86.0)	12,257	(86.7)	
有機溶剤乱用による歯の腐食							<0.001
知っている	14,387	(78.7)	13,366	(79.5)	11,654	(82.5)	
有機溶剤乱用による多発神経炎							<0.001
知っている	14,099	(77.2)	13,259	(78.9)	11,462	(81.1)	
大麻・有機溶剤乱用による無動機症候群							<0.001
知っている	15,702	(85.9)	14,458	(86.0)	12,432	(88.0)	
危険ドラッグ乱用による身体症状および精神症状							<0.001
知っている	15,552	(85.1)	14,341	(85.3)	12,244	(86.6)	
危険ドラッグの中には麻薬や覚せい剤より害が強いものがある							<0.001
知っている	14,392	(78.8)	13,487	(80.3)	11,496	(81.4)	
薬物乱用の誘いを断る自信							<0.001
大変ある	13,853	(75.8)	13,166	(78.4)	11,295	(79.9)	
どちらかといえばある	3,057	(16.7)	2,409	(14.3)	1,777	(12.6)	
どちらかといえばない	378	(2.1)	293	(1.7)	208	(1.5)	
まったくない	591	(3.2)	558	(3.3)	514	(3.6)	

\*検定は、無回答・無効回答を除外して行った。

表40. いずれかの薬物乱用経験別にみた薬物乱用の害知識の周知状況と誘いを断る自信

	いずれかの薬物乱用経験						p-value
	非経験群		経験群		無回答・無効回答		
	n	(%)	n	(%)	n	(%)	
薬物乱用による薬物依存							<0.001
知っている	47,701	(97.8)	174	(74.7)	141	(69.1)	
薬物乱用による精神病状態							<0.001
知っている	47,471	(97.3)	177	(76.0)	141	(69.1)	
薬物乱用によるフラッシュバック							<0.001
知っている	46,007	(94.3)	176	(75.5)	140	(68.6)	
有機溶剤乱用による急性中毒死							<0.001
知っている	42,196	(86.5)	154	(66.1)	126	(61.8)	
有機溶剤乱用による歯の腐食							<0.001
知っている	39,126	(80.2)	157	(67.4)	124	(60.8)	
有機溶剤乱用による多発神経炎							<0.001
知っている	38,547	(79.0)	157	(67.4)	116	(56.9)	
大麻・有機溶剤乱用による無動機症候群							<0.001
知っている	42,317	(86.8)	152	(65.2)	123	(60.3)	
危険ドラッグ乱用による身体症状および精神症状							<0.001
知っている	41,852	(85.8)	161	(69.1)	124	(60.8)	
危険ドラッグの中には麻薬や覚せい剤より害が強いものがある							<0.001
知っている	39,100	(80.2)	156	(67.0)	119	(58.3)	
薬物乱用の誘いを断る自信							<0.001
大変ある	38,186	(78.3)	101	(43.3)	27	(13.2)	
どちらかといえばある	7,196	(14.8)	42	(18.0)	5	(2.5)	
どちらかといえはない	856	(1.8)	19	(8.2)	4	(2.0)	
まったくない	1,595	(3.3)	63	(27.0)	5	(2.5)	

\*検定は、無回答・無効回答を除外して行った。

表41. 大麻の乱用経験別にみた薬物乱用の害知識の周知状況と誘いを断る自信

	大麻の乱用経験						p-value
	非経験群		経験群		無回答・無効回答		
	n	(%)	n	(%)	n	(%)	
薬物乱用による薬物依存							<0.001
知っている	47,806	(97.8)	89	(64.0)	121	(65.8)	
薬物乱用による精神病状態							<0.001
知っている	47,575	(97.3)	93	(66.9)	121	(65.8)	
薬物乱用によるフラッシュバック							<0.001
知っている	46,111	(94.3)	92	(66.2)	120	(65.2)	
有機溶剤乱用による急性中毒死							<0.001
知っている	42,292	(86.5)	77	(55.4)	107	(58.2)	
有機溶剤乱用による歯の腐食							<0.001
知っている	39,217	(80.2)	85	(61.2)	105	(57.1)	
有機溶剤乱用による多発神経炎							<0.001
知っている	38,638	(79.0)	84	(60.4)	98	(53.3)	
大麻・有機溶剤乱用による無動機症候群							<0.001
知っている	42,407	(86.7)	81	(58.3)	104	(56.5)	
危険ドラッグ乱用による身体症状および精神症状							<0.001
知っている	41,949	(85.8)	84	(60.4)	104	(56.5)	
危険ドラッグの中には麻薬や覚せい剤より害が強いものがある							<0.001
知っている	39,191	(80.2)	84	(60.4)	100	(54.3)	
薬物乱用の誘いを断る自信							<0.001
大変ある	38,254	(78.3)	47	(33.8)	13	(7.1)	
どちらかといえばある	7,212	(14.8)	28	(20.1)	3	(1.6)	
どちらかといえはない	866	(1.8)	10	(7.2)	3	(1.6)	
まったくない	1,611	(3.3)	49	(35.3)	3	(1.6)	

\*検定は、無回答・無効回答を除外して行った。

表42. インターネットゲーム障害別にみた薬物乱用の害知識の周知状況と誘いを断る自信

	インターネットゲーム障害						p-value
	陰性群		陽性群		無回答・ 無効回答		
	n=43,946		n=4,651		n=611		
	n	(%)	n	(%)	n	(%)	
薬物乱用による薬物依存							<0.001
知っている	42,975	(97.8)	4,462	(95.9)	579	(94.8)	
薬物乱用による精神病状態							<0.001
知っている	42,771	(97.3)	4,449	(95.7)	569	(93.1)	
薬物乱用によるフラッシュバック							<0.001
知っている	41,452	(94.3)	4,313	(92.7)	558	(91.3)	
有機溶剤乱用による急性中毒死							0.008
知っている	38,021	(86.5)	3,953	(85.0)	502	(82.2)	
有機溶剤乱用による歯の腐食							0.132
知っている	35,256	(80.2)	3,683	(79.2)	468	(76.6)	
有機溶剤乱用による多発神経炎							0.571
知っている	34,694	(78.9)	3,655	(78.6)	471	(77.1)	
大麻・有機溶剤乱用による無動機症候群							0.005
知っている	38,118	(86.7)	3,961	(85.2)	513	(84.0)	
危険ドラッグ乱用による身体症状および精神症状							0.001
知っている	37,736	(85.9)	3,909	(84.0)	492	(80.5)	
危険ドラッグの中には麻薬や覚せい剤より害が強いものがある							0.065
知っている	35,231	(80.2)	3,671	(78.9)	473	(77.4)	
薬物乱用の誘いを断る自信							<0.001
大変ある	34,598	(78.7)	3,264	(70.2)	452	(74.0)	
どちらかといえばある	6,327	(14.4)	822	(17.7)	94	(15.4)	
どちらかといえばない	691	(1.6)	176	(3.8)	12	(2.0)	
まったくない	1,369	(3.1)	272	(5.8)	22	(3.6)	

\*検定は、無回答・無効回答を除外して行った。

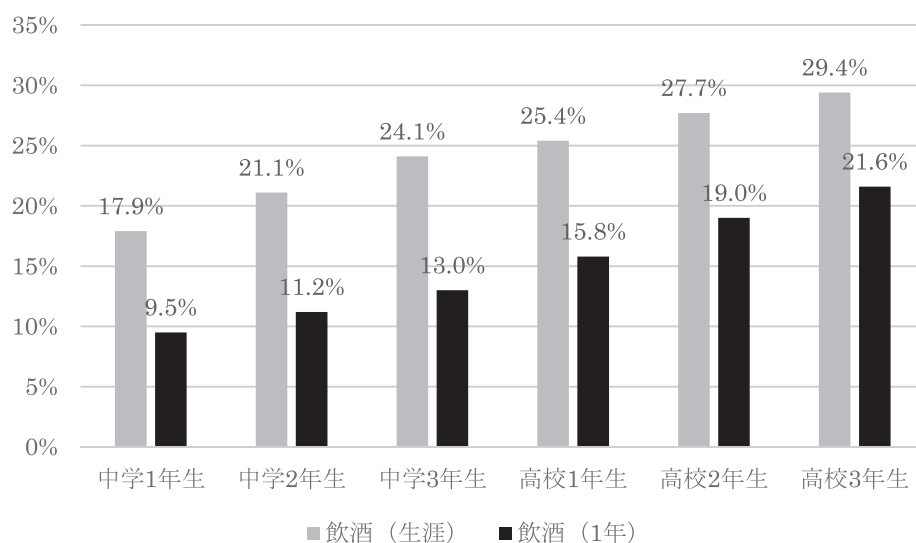


図 1. 学年別にみた飲酒経験率（生涯、過去 1 年）

※中学 1～3 年生のデータは、「飲酒・喫煙・薬物乱用についての全国中学生意識・実態調査 2018」より引用

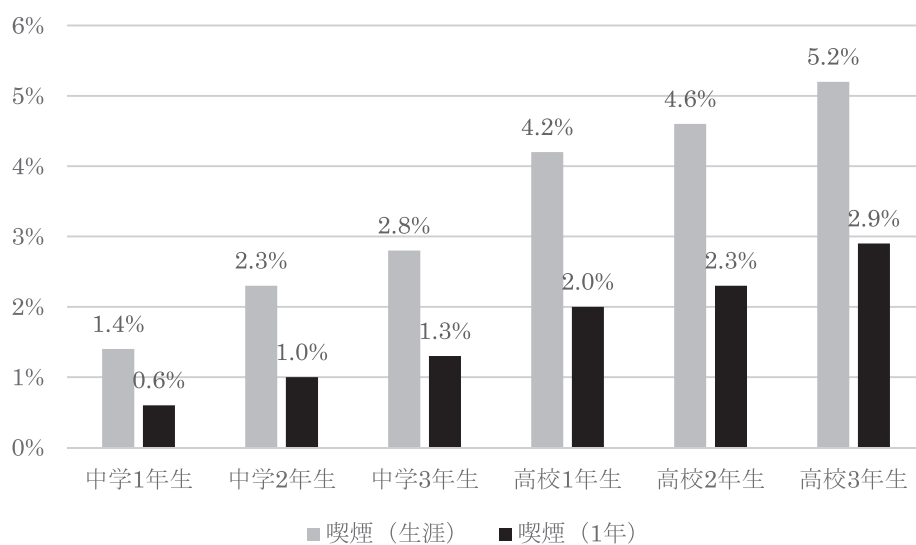


図 2. 学年別にみた喫煙経験率（生涯、過去 1 年）

※中学 1～3 年生のデータは、「飲酒・喫煙・薬物乱用についての全国中学生意識・実態調査 2018」より引用

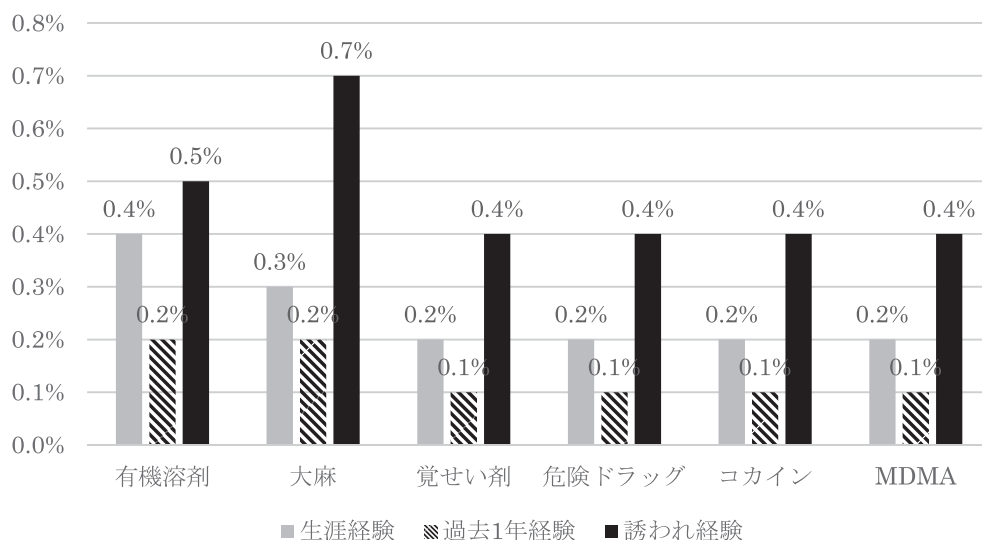


図3. 薬物種ごとにみた薬物使用経験（生涯、過去1年）および誘われ経験  
 ※誘われ経験：「次の薬物の使用に誘われたことがありますか？」の問いに対して「ある」と回答した割合

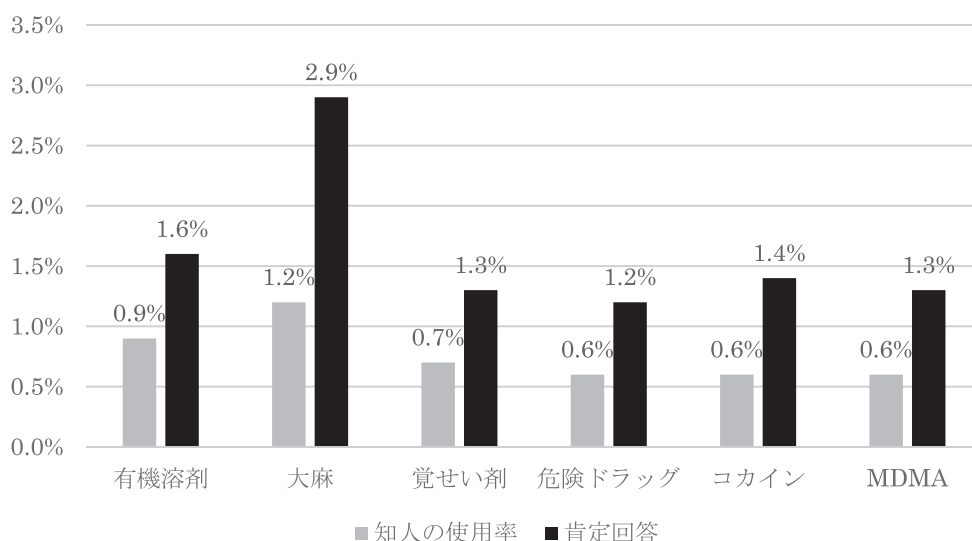


図4. 薬物種ごとにみた知人の使用率および肯定回答

※知人の使用率：「あなたの身近に、次の薬物を使っている人がいますか？」という問いに対して「いる」と回答した割合

※薬物乱用に対する肯定回答率：「薬物乱用は法律で禁止されていますが、次の薬物を使うことについて、どう思いますか？」という問いに対して「少々ならかまわない」あるいは「まったくかまわない」と回答した割合



## 薬物使用と生活に関する全国高校生調査 2018

このアンケートは、飲酒・喫煙・薬物乱用に対する高校生の考えや、実際にどのくらいの人を経験しているのかを調べ、今後の高校生に向けた対策の参考にするものです。あなたのプライバシーを守るために、次の項目をご覧ください。

- あなたの名前、住所などの個人情報は記入しないでください。
- 調査結果は全体をまとめて処理しますので、個人・学校が特定されることはありません。
- 答えたくない質問には答えなくても結構です。
- アンケートが終わったら、一緒に配られた封筒にアンケート用紙を入れて、封をしてください。
- アンケートの開封は学校では行いません。下記の研究機関に運ばれ、開封され、その後は厳重に保管されます。

各質問に対する回答は、ことわりがない限り、自分の場合に最も近いものの数字を1つだけ、丸で囲んでください。

【実施機関】 国立精神・神経医療研究センター 精神保健研究所 薬物依存研究部（東京都小平市小川東町 4-1-1）

### あなたのプロフィールや生活についてお聞きします

- 質問 1 あなたの性別はどちらですか？ 1. 男性 2. 女性
- 質問 2 高校何年生ですか？ 1. 1年生 2. 2年生 3. 3年生
- 質問 3 起床時間は、ほぼ一定していますか？ 1. はい 2. いいえ
- 質問 4 就寝時間は、ほぼ一定していますか？ 1. はい 2. いいえ
- 質問 5 毎朝、朝食を食べていますか？  
1. ほとんど毎日食べている 2. 時々食べる 3. ほとんど食べない
- 質問 6 学校生活は次のどれですか？  
1. とても楽しい 2. どちらかといえば楽しい  
3. どちらかといえば楽しくない 4. まったく楽しくない
- 質問 7 クラブ活動（部活）に参加していますか？  
1. 積極的に参加している 2. 消極的に参加している  
3. 参加していない 4. かつて参加していたが引退した
- 質問 8 夕食を週何回くらい家族全員で食べますか？  
※ここでいう家族とは、現在、一緒に住んでいる家族とします。  
1. ほとんど毎日 2. 5～6回 3. 4回前後  
4. 3回前後 5. 2回前後 6. ほとんど食べない

質問9 学校・塾・習い事・運動での時間以外、大人が不在の状態、毎日平均どの程度の時間を過ごしますか？

1. なし、あるいは、ほとんどなし
2. 1時間未満
3. 1時間以上2時間未満
4. 2時間以上3時間未満
5. 3時間以上

質問10 あなたは、親しく遊べる友人がいますか？

1. いる
2. いない

質問11 あなたは、相談事のできる友人がいますか？

1. いる
2. いない

質問12 あなたは、悩みごとがある時、父親に相談する方だと思いますか？

1. よく相談する
2. どちらかと言えば相談する
3. どちらかと言えば相談しない
4. ほとんど相談しない
5. 父親がいない（たんしんふにん単身赴任・死別・別居・離婚など）

質問13 あなたは、悩みごとがある時、母親に相談する方だと思いますか？

1. よく相談する
2. どちらかと言えば相談する
3. どちらかと言えば相談しない
4. ほとんど相談しない
5. 母親がいない（たんしんふにん単身赴任・死別・別居・離婚など）

質問14 **この1ヶ月間**、平均すると、1日に何時間くらいインターネットを使用しますか？次の(1)～(5)について、当てはまる使用時間をお選びください。

(1) ソーシャルメディア・SNS (Twitter、Facebook、Skype、Instagramなど)

1. 使用していない
2. 30分未満
3. 約1時間
4. 約2～3時間
5. 約4～5時間
6. 6時間以上

(2) オンラインゲーム

1. 使用していない
2. 30分未満
3. 約1時間
4. 約2～3時間
5. 約4～5時間
6. 6時間以上

(3) ネットサーフィン・情報検索

1. 使用していない
2. 30分未満
3. 約1時間
4. 約2～3時間
5. 約4～5時間
6. 6時間以上

(4) 動画や音楽の視聴

1. 使用していない
2. 30分未満
3. 約1時間
4. 約2～3時間
5. 約4～5時間
6. 6時間以上

(5) ネットショッピング（オークションを含む）

1. 使用していない
2. 30分未満
3. 約1時間
4. 約2～3時間
5. 約4～5時間
6. 6時間以上

質問15 この1年間のインターネットゲームについてお聞きします。

※ここでいう、「インターネットゲーム」とは、インターネットに接続可能なコンピューターゲームとし、それらをオフライン状態で使用する場合も含めます。

- (1) ゲームができる時のことばかりを考えていた時期がありましたか？ 1. いいえ 2. はい
- 
- (2) もっとプレイをやりたくて、不満を感じたことがありますか？ 1. いいえ 2. はい
- 
- (3) ゲームをやれないときに、みじめな気持ちになったことがありますか？ 1. いいえ 2. はい
- 
- (4) プレイを減らすように他の人から繰り返し言われたのに、ゲームの時間を減らすことができませんでしたか？ 1. いいえ 2. はい
- 
- (5) いやなことについて考えなくてよいように、ゲームをしましたか？ 1. いいえ 2. はい
- 
- (6) あなたがゲームをすることでどうなるか、他人と口論したことがありますか？ 1. いいえ 2. はい
- 
- (7) ゲームに費やした時間を他の人に隠したことがありますか？ 1. いいえ 2. はい
- 
- (8) やりたいことがゲームだけになったせいで、趣味など他の活動への関心をなくしたことがありますか？ 1. いいえ 2. はい
- 
- (9) ゲームが原因で、家族や友人、パートナーと深く衝突したことがありますか？ 1. いいえ 2. はい

質問16 この1ヶ月間に、エナジードリンク（レッドブル、モンスターなど）を何日くらい飲みましたか？

1. 0日（一度も飲んでいない） 2. 1～2日 3. 3～5日 4. 6～9日  
5. 10～19日 6. 20～29日 7. 毎日

### 飲酒や喫煙に関する経験や考えについてお聞きします

質問17 これまでに、下記の時に、一回でも、アルコールを飲んだことがありますか？（当てはまる項目すべてに○を）

※アルコールとは、ビール、日本酒、ワイン、焼酎、ウイスキーなどを指します。また、飲酒とは、アルコールを一口以上飲み込むことを指し、「なめただけ」の場合は、「飲酒」には含めないください。

1. 飲んだことがない
2. かんこんそうさい冠婚葬祭（けつこんしき結婚式・まつり祭り・そうしき葬式・ほうじ法事・ぼん盆・正月など）の時に
3. 家族での食事などの時に、家族といっしょに
4. クラス会、打ち上げ、友達とのパーティーの時に、仲間と
5. カラオケボックス、居酒屋、飲み屋などで、仲間と
6. 自分や誰かの部屋で、仲間と
7. 一人で

質問18 質問17のいずれかの機会、初めてアルコールを飲んだのは、何歳の時ですか？

1. 飲んだことがない
2. 10歳以下
3. 11歳
4. 12歳
5. 13歳
6. 14歳
7. 15歳
8. 16歳
9. 17歳
10. 18歳以上
11. 飲んだことはあるが、年齢は覚えていない

質問19 この1年間に、どのくらいの頻度でアルコールを飲みましたか？

1. 一度も飲まなかった
2. 1年間で1回～数回
3. 月に数回
4. 週に数回
5. ほとんど毎日

質問20 この1ヶ月間に、何日お酒を飲みましたか？

1. 0日(一度も飲んでいない)
2. 1～2日
3. 3～5日
4. 6～9日
5. 10～19日
6. 20～29日
7. 毎日

質問21 この1ヶ月間、一回の飲酒機会(例えば、2時間くらいの間)に、立て続けに多くのお酒(男性の場合は5杯以上、女性の場合は4杯以上とします)を飲んだ経験が何日くらいありますか？

1. 0日(一度も飲んでいない)
2. 1～2日
3. 3～5日
4. 6～9日
5. 10～19日
6. 20～29日
7. 毎日

質問22 未成年者の飲酒は禁止されていますが、あなたは、未成年者の飲酒をどう思いますか？

1. 法律で禁止されているから、飲むべきではないと思う
2. 法律で禁止されてはいるが、時と場合に応じては、かまわないと思う
3. 法律で禁止されてはいるが、全然かまわないと思う

質問23 あなたの父親は、普段お酒を飲みますか？

1. 飲まない
2. 時々飲む
3. 毎日飲む
4. 父親はいない(単身赴任・死別・別居・離婚など)

質問24 あなたの母親は、普段お酒を飲みますか？

1. 飲まない
2. 時々飲む
3. 毎日飲む
4. 母親はいない(単身赴任・死別・別居・離婚など)

質問25 これまでに一回でも、タバコを吸ったことがありますか？ある場合は、初めて吸った時の年齢を選んでください。

※ここでいうタバコとは、紙巻きタバコのみならず、電子タバコ、加熱式タバコも含めます。

1. 吸ったことがない
2. 10歳以下
3. 11歳
4. 12歳
5. 13歳
6. 14歳
7. 15歳
8. 16歳
9. 17歳
10. 18歳以上
11. 吸ったことはあるが、年齢は覚えていない

質問26 この1年間で、タバコを吸ったことがありますか？

1. 一度も吸わなかった
2. 1年間で1回～数回
3. 月に数回
4. 週に数回
5. ほとんど毎日

質問27 未成年者の喫煙は法律で禁じられていますが、あなたは未成年者の喫煙をどう思いますか？

1. 法律で禁じられているから、吸うべきでないと思う
2. 法律で禁じられてはいるが、少々ならかまわないと思う
3. 法律で禁じられてはいるが、全然かまわないと思う

あなたやあなたの周りにおける薬物乱用の状況についてお聞きします

質問28 あなたの身近に、次の薬物を使っている人がいますか？

シンナー  
(有機溶剤)      1. いない      2. いる

大麻  
(マリファナ)      1. いない      2. いる

覚せい剤      1. いない      2. いる

危険ドラッグ      1. いない      2. いる

コカイン      1. いない      2. いる

MDMA (エ  
クスタシー)      1. いない      2. いる

質問29 次の薬物の使用に誘われたことがありますか？

シンナー  
(有機溶剤)      1. ない      2. ある

大麻  
(マリファナ)      1. ない      2. ある

覚せい剤      1. ない      2. ある

危険ドラッグ      1. ない      2. ある

コカイン      1. ない      2. ある

MDMA (エ  
クスタシー)      1. ない      2. ある

質問30 あなたが次の薬物を手に入れようとした場合、それはどの程度難しいですか？

シンナー  
(有機溶剤)

1. 絶対不可能 2. ほとんど不可能 3. なんとか手に入る 4. 簡単に手に入る

大麻  
(マリファナ)

1. 絶対不可能 2. ほとんど不可能 3. なんとか手に入る 4. 簡単に手に入る

覚せい剤

1. 絶対不可能 2. ほとんど不可能 3. なんとか手に入る 4. 簡単に手に入る

危険ドラッグ

1. 絶対不可能 2. ほとんど不可能 3. なんとか手に入る 4. 簡単に手に入る

コカイン

1. 絶対不可能 2. ほとんど不可能 3. なんとか手に入る 4. 簡単に手に入る

MDMA (エク  
スタシー)

1. 絶対不可能 2. ほとんど不可能 3. なんとか手に入る 4. 簡単に手に入る

質問31 これまで一回でも、次の薬物を使ったことがありますか？

※私たちが薬物使用の事実を知ったとしても警察等に通報することはしません。また、そのような義務がないことも確認しています。

シンナー  
(有機溶剤)

1. 経験がない 2. 経験がある

大麻  
(マリファナ)

1. 経験がない 2. 経験がある

覚せい剤

1. 経験がない 2. 経験がある

危険ドラッグ

1. 経験がない 2. 経験がある

コカイン

1. 経験がない 2. 経験がある

MDMA (エク  
スタシー)

1. 経験がない 2. 経験がある

質問 32 この1年間に一回でも、次の薬物を使用したことがありますか？

※私たちが薬物使用の事実を知ったとしても警察等に通報することはしません。また、そのような義務がないことも確認しています。

シンナー (有機溶剤)	1. ない	2. ある
大麻 (マリファナ)	1. ない	2. ある
覚せい剤	1. ない	2. ある
危険ドラッグ	1. ない	2. ある
コカイン	1. ない	2. ある
MDMA (エクス タシー)	1. ない	2. ある

質問33 薬物乱用は法律で禁止されていますが、次の薬物を使うことについて、どう思いますか？

シンナー (有機溶剤)	1. 使うべきではない	2. 少々ならかまわない	3. まったくかまわない
大麻 (マリファナ)	1. 使うべきではない	2. 少々ならかまわない	3. まったくかまわない
覚せい剤	1. 使うべきではない	2. 少々ならかまわない	3. まったくかまわない
危険ドラッグ	1. 使うべきではない	2. 少々ならかまわない	3. まったくかまわない
コカイン	1. 使うべきではない	2. 少々ならかまわない	3. まったくかまわない
MDMA (エ クスタシー)	1. 使うべきではない	2. 少々ならかまわない	3. まったくかまわない

質問34 友人や知り合いに薬物の乱用を誘われたとしたら、あなたは断る自信がどのくらいありますか？

1. 大変ある      2. どちらかといえばある      3. どちらかといえばない      4. まったくない

最後に、薬物乱用に関する知識についてお聞きします

- 質問35 薬物乱用を繰り返すと、**薬物依存**（やめたくても、やめられない状態）になることを知っていますか？
1. 知っている                      2. 知らない
- 質問36 薬物乱用を繰り返すと、何もないのに物が見えたり（**幻視**）、実際には何も聞こえないのに声が聞こえたり（**幻聴**）、誰も何とも思っていないのに、人が自分の事を非難していると思ひ込んだり（**妄想**）する状態（**精神病状態**）になることがあるのを知っていますか？
1. 知っている                      2. 知らない
- 質問37 薬物乱用の結果、精神病状態になってしまうと、それを治療して治っても、その後、薬物乱用をやめていても、疲れ・ストレス・飲酒などで、幻視、幻聴、妄想が再び出ること（**フラッシュバック**）があるのを知っていますか？
1. 知っている                      2. 知らない
- 質問38 シンナーの乱用で死亡すること（**急性中毒死**）があるのを知っていますか？
1. 知っている                      2. 知らない
- 質問39 シンナーの乱用を繰り返すと、歯がぼろぼろになりやすいことを知っていますか？
1. 知っている                      2. 知らない
- 質問40 シンナーの乱用を繰り返すと、手足の筋肉や神経が衰え、物をつかめなくなったり、歩けなくなること（**多発神経炎**）があるのを知っていますか？
1. 知っている                      2. 知らない
- 質問41 大麻やシンナーの乱用を繰り返すと、何事にも関心を持てなくなり、集中力、記憶力が低下し、結果として成績が下がり、仕事も長続きしなくなる（**無動機症候群**）危険性が高いことを知っていますか？
1. 知っている                      2. 知らない
- 質問42 危険ドラッグとは、大麻や覚せい剤に似た作用があるにも関わらず、法律で禁止されていないことを利用して、法の網をかいくぐるかのように売られている薬物です。しかし、一回使っただけで、呼吸ができなくなったり、体が動かなくなったり、意識がなくなったりする可能性のある危険な薬物であることを知っていますか？
1. 知っている                      2. 知らない
- 質問43 危険ドラッグの中には、麻薬や覚せい剤よりも脳や体に与える害が強いものがあることを知っていますか？
1. 知っている                      2. 知らない

アンケート用紙を三つ折りにし、一緒に配った封筒に入れ、封をしてから先生に提出してください。ご協力ありがとうございました。



厚生労働省  
依存症に関する調査研究事業  
わが国の青少年における薬物乱用・依存に関する実態調査および  
データ・アーカイブに関する研究  
令和元年度 研究報告書  
薬物使用と生活に関する全国高校生調査（2018）

発行日 令和元年9月1日

発行者 研究代表者 嶋根卓也（国立精神・神経医療研究センター）

発行所 〒187-8553 東京都小平市小川東町4-1-1

国立精神・神経医療研究センター 精神保健研究所

薬物依存研究部 心理社会研究室

<https://www.ncnp.go.jp/nimh/yakubutsu/report/index.html>

厚生労働省 依存症に関する調査研究事業  
わが国の青少年における薬物乱用・依存に関する  
実態調査およびデータ・アーカイブに関する研究

# 薬物使用と生活に関する全国高校生調査

令和元年度 研究報告書

研究代表者

嶋根

卓也